




FUTURE. STRATEGY. ACTION!

Rapport de mission & Rapport ESG

# THE SWITCH UP REPORT

---

Exercice 2023/2024



Je suis à cet instant charnière de la vie d'un homme,  
le point fou où plus personne ne croit en lui.  
Il peut reculer, une décision dont tout le monde sans exception, louera la sagesse.  
Ou aller de l'avant, au nom de ses convictions.  
S'il a tort, il deviendra synonyme d'arrogance et d'aveuglement.  
Il sera à jamais celui qui n'a pas su s'arrêter.  
S'il a raison on chantera son génie  
et son entêtement face à l'adversité.  
C'est l'heure grave de ne plus croire en rien, ou de croire en tout.

- Jean-Baptiste Andrea

# SOMMAIRE

---

004\_ **Editos**

008\_ **SWiTCH en quelques slides**

019\_ **Missions réalisées sur l'exercice 2023/2024**

023\_ **Autoévaluation de la mission de SWiTCH**

025\_ **Objectifs statutaires et opérationnels & Avis de la référente de mission**

029\_ **Actions réalisées en 2023/2024**

054\_ **Recommandations de la référente de mission**

060\_ **Pour Finir**

064\_ **Annexes**

088\_ **Contact**

EDITO\$

---

Chers partenaires,

Ce rapport ESG et de mission témoigne de notre engagement à bâtir des stratégies responsables pour nos clients tout **en adoptant nous-mêmes les meilleures pratiques**. Du renforcement de nos initiatives internes à la contribution active à des projets environnementaux et sociaux d'envergure, chaque action que nous entreprenons est guidée par une vision commune : celle d'un avenir où les marques ne se contentent pas d'être performantes, mais deviennent également des modèles d'inspiration et de durabilité.

L'exercice écoulé, d'octobre 2023 à septembre 2024, a été une **période d'introspection et de remise en question**. Alors que les Jeux Olympiques et Paralympiques de Paris ont marqué un moment historique pour notre société, célébrant la résilience et l'universalité des valeurs humaines, ils ont aussi mis en lumière une réalité troublante : leur impact environnemental, avec 1,59 millions de tonnes de CO2 émises, soit environ les émissions annuelles de l'île de Malte. Cette édition, pourtant annoncée comme "la plus verte de l'histoire", nous rappelle cruellement que nous sommes encore loin d'un véritable équilibre entre succès social et exemplarité écologique. À ce titre, nous ne pouvons qu'être sceptiques quant à la capacité des JOP de 2030 à conjuguer ces deux ambitions.

Ces douze derniers mois ont également été rythmés par des événements globaux majeurs : la COP28 à Dubaï, qui a souligné **l'urgence de réconcilier ambitions climatiques et réalités économiques**, les débats sur le futur énergétique mondial, des événements climatiques ravageant tout sur leurs passages, et des mobilisations sociales appelant à une économie plus équitable. Pour SWITCH, ces transformations ne sont pas des tendances à suivre, mais des opportunités de repenser notre mission et d'affiner notre vision. Elles nous encouragent à aller plus loin dans l'accompagnement de nos clients et à repenser nos propres pratiques.

En interne, **nous avons choisi d'être exemplaires**. Pour cela, nous avons mesuré sans complaisance notre impact carbone,

et **les résultats, bien que difficiles à accepter, sont** clairs : une augmentation significative de nos émissions de GES en 2023/2024, liée notamment à une augmentation de nos investissements, de la sous-traitance et de nos déplacements pour répondre aux besoins de nos clients... C'est aussi lié au fait que le premier bilan carbone avait été réalisé sur la base des données issues de la période 2020/2021, en pleine période de confinement lié à la crise sanitaire de la Covid-19, où nos déplacements étaient quasi-nuls. Ce qui avait très certainement biaisé les résultats. Ce constat est une **opportunité de renforcer notre vigilance et de revoir nos modes de fonctionnement**. C'est pourquoi en 2023/2024 nous avons lancé un plan de mobilité douce (PDE) et avons renforcé nos critères de sélection pour des partenariats et des actions plus responsables.

Ces actions s'inscrivent dans notre philosophie : reconnaître nos erreurs, apprendre de nos échecs et **agir avec humilité** pour construire de meilleures pratiques. Être exemplaire **ne signifie pas être parfait**, mais accepter de remettre en question nos pratiques et d'être transparents, même lorsque cela dérange. Ce rapport reflète non seulement nos avancées, mais aussi les défis auxquels nous faisons face dans un monde en mutation rapide.

Le chemin est encore long, mais il est indispensable. En prenant nos responsabilités, nous croyons qu'**il est possible de conjuguer humanité et impact positif sur l'environnement**. Merci à nos partenaires et à nos clients pour leur engagement sans faille et leur volonté de bâtir des solutions à la hauteur des enjeux d'aujourd'hui et de demain.

Avec sincérité et détermination,

**Armelle Solelhac**

PDG de SWITCH

Une marque du groupe indépendant

LARGER THAN LIFE SAS

# EDITO

---

L'exercice 2023/2024 de SWiTCH s'inscrit dans un contexte mondial complexe, marqué par des tensions économiques, des mobilisations sociales croissantes, et une urgence climatique qui ne cesse de se rappeler à nous. Ce rapport de mission arrive à point nommé pour nous rappeler que l'entreprise n'évolue pas en vase clos. Elle est, au contraire, en interaction constante avec un environnement en mutation rapide, où chaque décision a des répercussions à la fois locales et globales.

Face à ces défis, il devient essentiel d'interroger la place de l'entreprise dans la société. Ce que je retiens particulièrement cette année, c'est la volonté de SWiTCH de ne pas se laisser guider par l'immobilisme ou l'attentisme, mais de continuer à avancer, à agir, et à se transformer. Dans un monde où les attentes des parties prenantes évoluent à un rythme effréné, où les normes environnementales et sociales se renforcent, cette capacité d'adaptation et d'anticipation est un atout inestimable.

Ce rapport ne se contente pas de dresser un état des lieux des engagements de SWiTCH. Il témoigne aussi d'une entreprise qui accepte de se confronter à ses propres limites, d'évaluer ses marges de progression, et de remettre en question ses pratiques lorsque cela est nécessaire. Cette démarche d'introspection, dans un contexte où trop d'organisations se contentent de discours sans actions, est à mes yeux une preuve de maturité et de responsabilité.

Plus largement, ces douze derniers mois ont mis en lumière un constat : les défis auxquels nous faisons

face sont aussi des opportunités. La crise climatique, les revendications sociales, les appels à plus de diversité et d'inclusivité sont autant de signaux que l'entreprise peut et doit être un acteur de changement. Le chemin est certes semé d'embûches, mais il est porteur d'un potentiel extraordinaire pour redéfinir ce que peut être une organisation performante et responsable au XXI<sup>e</sup> siècle.

En tant que Référente de mission, je tiens à saluer cette volonté de ne pas céder à la facilité, mais de continuer à avancer avec humilité, ambition et détermination. Ce rapport est bien plus qu'un bilan ; il est une boussole pour naviguer dans les turbulences de notre époque et contribuer à un avenir plus durable et plus équitable.

**Anne Semay**  
Référente de mission



« Souviens-toi de la fragilité des choses humaines ».

- Fenelon

# SWITCH EN QUELQUES SLIDES

---



## **CABINET DE CONSEIL EN STRATÉGIE DE MARQUE & STRATÉGIE DE RESPONSABILITÉ SOCIÉTALE DES ORGANISATIONS**

- 2008** Création
- 2022** Société à mission
  - 2** Secteurs d'activités : Tourisme & Sport
  - 170** Clients, principalement en France, Suisse, Italie, Norvège et aux USA
  - 210+** Missions réalisées
  - 1%** du CA avant imposition reversé à des associations environnementales
- 2021** Signature du Pacte mondial des Nations Unies
- 93,5** Points pour la labellisation B Corp en janvier 2023
- 19,78** To de CO2 émises par an
- 1 621** Heures de bénévolat ces 6 dernières années pour un total valorisé à 405 125€
- 225** Arbres acquis
- 5** Awards reçus

# SWITCH ...ET DES LETTRES !

## CABINET DE CONSEIL EN STRATÉGIE DE MARQUE & STRATÉGIE DE RESPONSABILITÉ SOCIÉTALE DES ORGANISATIONS

Entre 2005 et 2008, nous avons réalisé un **tour du monde des stations de montagne** dans le cadre de [Riders Around The World®](#).

A cette occasion, nous avons mené une étude qualitative, quantitative, technique et de benchmarking dans **280 stations réparties dans 27 pays sur 5 continents**. nous interviewons **plus de 580 dirigeants** de stations (ceo, general manager, vp of marketing & sales, press relations managers, mountain hosts, élus, directeurs d'offices de tourisme, directeur marketing & communication, directeur de sociétés d'exploitation de remontées mécaniques, prestataires d'activités, etc.), nous collectons **plus de 100 kg de documents** et nous créons une **base de données unique au monde** avec **64 critères fermés et 17 thématiques ouvertes**.

Au retour, nous avons souhaité partager nos compétences et nos observations des meilleures pratiques dans le monde avec les acteurs du tourisme, du sport et des loisirs...

**ET C'EST AINSI QU'EST NÉ SWITCH !**



# SWITCH, LES EXPERTISES

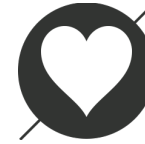
---



**Etudes prospectives**



**Audits,  
Études qualitatives,  
de marché & Benchmark**



**Stratégies de marque  
& Positionnement**



**Plans d'actions  
marketing &  
communication**



**Stratégies Digitales,  
Community Management  
& Relations Influenceurs**



**Politiques RSE &  
Gouvernance**



**Prestataire de formation** labellisé par la Fondation Nationale pour l'Enseignement de la Gestion des Entreprises depuis le 9 novembre 2021.

# SWITCH, LES DATES CLÉS

## CABINET DE CONSEIL EN STRATÉGIE DE MARQUE & STRATÉGIE DE RESPONSABILITÉ SOCIÉTALE DES ORGANISATIONS

**2008**  
Création de SWITCH  
& Adhésion au mouvement  
1% For The Planet



**2012**  
Création de SWITCH Inc. à Los Angeles pour répondre aux premières demandes de clients en Amérique du Nord.

**2016 - 2017**  
INTO THE BLUE :  
2<sup>ème</sup> tour du monde de 100 destinations balnéaires dans 14 pays sur 4 continents, avec 250+ interviews de professionnels du tourisme

**2020**  
Publication du 1<sup>er</sup> rapport RSE de SWITCH  
&  
1<sup>ère</sup> tentative de labellisation B Corp

**2021**  
Signature du UN Global Compact



**2023**  
SWITCH est labellisé B Corp



**2024**  
SWITCH se dote d'une politique anti-harcèlement, d'un plan de mobilité douce, d'une référente de société à mission et met à jour son rapport d'accessibilité, ainsi que son bilan carbone.

**2011**  
1<sup>er</sup> pivot de l'entreprise qui devient la première agence de communication digitale spécialisée dans les secteurs du tourisme et des marques de sports outdoor.

**2016**  
2<sup>ème</sup> pivot de l'entreprise qui devient un cabinet de prospective et de stratégie marketing spécialisé dans les secteurs du tourisme et des marques de sports outdoor.

**2019**  
Publication du livre Management & Marketing des Stations de Montagne en FR chez Ed. Territorial, Coll. Presses Universitaires du Sport et en EN chez Routeledge.

**2021**  
Lancement du podcast Outdoor Minds pour mettre en lumière les leaders des industries des sports et du tourisme &  
SWITCH est labellisé par la Fondation Nationale pour l'Enseignement de la Gestion des Entreprises



**2022**  
SWITCH devient société à mission et se dote d'un comité stratégique, d'une charte éthique & déontologique, d'une stratégie RSE, d'un plan d'actions RSE, d'une politique d'achats responsables, d'une politique de télétravail et des éco-gestes, d'une politique de gestion de ses déchets

**2023**  
SWITCH réalise une TUP avec sa holding d'investissement LARGER THAN LIFE SAS, puis se dote d'une politique de soutien et de garantie des conditions de travail des femmes et d'une politique relative aux lanceurs d'alertes.

## CABINET DE CONSEIL EN STRATÉGIE DE MARQUE & STRATÉGIE DE RESPONSABILITÉ SOCIÉTALE DES ORGANISATIONS



Ils disent de nous que nous sommes **méticuleux et maniaques**. Et rien ne pourrait nous faire plus **plaisir** ! Nous explorons le monde à la recherche des futurs comportements de consommation, nous élaborons des stratégies marketing, nous créons des dispositifs de communication audacieux et nous définissons des stratégies ESG depuis 2008. Nous garantissons le meilleur niveau de **qualité** et la **satisfaction** de nos clients à toutes les étapes tout en nous efforçant de protéger notre planète. Même si cela implique de travailler plus longtemps, avec plus de **passion**, voire une touche d'**obsession**.

## CABINET DE CONSEIL EN STRATÉGIE DE MARQUE & STRATÉGIE DE RESPONSABILITÉ SOCIÉTALE DES ORGANISATIONS



## **CABINET DE CONSEIL EN STRATÉGIE DE MARQUE & STRATÉGIE DE RESPONSABILITÉ SOCIÉTALE DES ORGANISATIONS**

Depuis 2022, SWITCH a souhaité protéger sa mission telle que mentionnée dans ses statuts :

*« La Société a pour raison d'être de soutenir et d'accompagner des entreprises visionnaires et performantes, en favorisant leur croissance durable et leur rayonnement. Elle s'engage à valoriser l'héritage de ses sociétés tout en les inscrivant dans une trajectoire tournée vers l'innovation, la résilience et la responsabilité environnementale. En cultivant une vision stratégique et en encourageant l'excellence opérationnelle, la Société investit dans des entreprises partageant ses valeurs, afin de bâtir un écosystème solide et pérenne. La Société souhaite donc contribuer à une économie durable, en s'inscrivant résolument dans les objectifs de développement durable définis par l'ONU, afin de parvenir à un avenir meilleur et plus durable pour tous.*

*La société s'engage ainsi à avoir un impact sociétal et environnemental positif et significatif, dans le cadre de ses activités commerciales et opérationnelles. En particulier, les objectifs environnementaux que la Société se donne pour mission de poursuivre dans le cadre de son activité, au sens du 2° de l'article L. 210-10 du Code de commerce, sont les suivants :*

- Soutenir des actions en faveur de la préservation du vivant et de la protection de l'environnement, incluant des actions d'éducation et de sensibilisation ;*
- Prendre des participations dans des véhicules d'investissement ou des entreprises à impact social et/ou environnemental positif.*

*Dans le cadre de cette démarche, les dirigeants de la société s'engagent à prendre en considération les conséquences sociales, sociétales et environnementales de leurs décisions sur l'ensemble des parties prenantes de la Société, et les conséquences de ses décisions sur l'environnement. »*

## AGIR EN SEUL ? POUR QUOI FAIRE ?

Nous nous entourons de partenaires pour mener à bien notre mission d'entreprise et nos missions pour nos clients. Certains certifient nos engagements de façon externe et indépendante. D'autres imposent des standards que nous suivons avec conviction. Et enfin, certains nous aident à satisfaire du mieux possible nos clients.

### LABELLISATIONS



### ORGANISATIONS



### PARTENAIRES





# SWITCH, LE COMITÉ STRATÉGIQUE

Un comité d'experts sectoriels et stratégiques pour accompagner la dirigeante du cabinet dans les moments clés est composé de :



**Patrick Giraudon**  
**PDG Nic Impex**

PDG de Nic Impex, distributeur européen de référence pour les produits techniques outdoor été & hiver depuis 40 ans, Patrick Giraudon a repris l'entreprise familiale en 2000 pour la redresser. Sous sa direction, Nic Impex est notamment devenue un leader dans la conception et la vente de détecteurs de victimes d'avalanche sous la marque ARVA. En plus de ses fonctions chez Nic Impex, il a été président d'Outdoor Sports Valley (OSV), l'association fédérant les entreprises spécialisées dans les sports outdoor, de 2016 à 2022.



**Roland Didier**  
**DG Groupe MND**

Depuis 2014, Roland Didier est le directeur général du groupe MND, spécialisé dans les solutions d'aménagement en montagne et les infrastructures de transport par câble. Sous sa direction, MND a renforcé sa présence internationale et diversifié ses activités pour répondre aux besoins croissants du secteur. Avant de rejoindre MND, Roland Didier a occupé divers postes de direction dans des entreprises industrielles de premier plan, consolidant ainsi son expérience dans le management et l'innovation.



**Thomas Durand**  
**Président de la Chaire  
de Management stratégique  
du CNAM**

Thomas Durand est professeur au Conservatoire national des arts et métiers (Cnam), où il occupe la chaire de management stratégique et dirige le département Management-Innovation-Prospective. Diplômé de l'École Centrale Paris, il est également titulaire d'un DEA en économie de l'Université Paris I Panthéon-Sorbonne, ainsi que d'un MSc et d'un PhD de l'Université du Wisconsin-Madison. Avant de rejoindre le Cnam, il a également fondé le cabinet de conseil en stratégie CMI et a présidé des associations telles que la Société Française de Management (SFM) et l'Association Internationale de Management Stratégique (AIMS).

# SWITCH, LA RÉFÉRENTE DE MISSION

---

Pour s'assurer que les engagements de société à mission sont bien tenus, une personnalité qualifiée, extérieure à l'entreprise a été nommée « référente de mission » :



**Anne Semay**  
**Dirigeante de**  
**Vestakare**

Anne Semay est une ingénieure en mécanique diplômée de l'École nationale d'ingénieurs de Saint-Étienne, titulaire d'un DESS en systèmes d'information géographique de l'Université Jean Monnet de Saint-Etienne et d'un certificat en entrepreneuriat de l'ESSEC Business-school. Elle a débuté sa carrière en tant que chargée de mission SIG à la Société d'aménagement de La Plagne, puis a occupé des postes de responsable QSE chez Courmayeur Mont Blanc Funivie et de directrice technique et QSE pour les domaines skiabiles à la Compagnie des Alpes. En 2015, elle s'oriente vers l'immobilier en créant les agences Arliane de Savoie et du Nord Isère, spécialisées dans les diagnostics techniques immobiliers. Elle a fondé et dirige actuellement VESTAKARE, qui propose des services de conseil en transition énergétique des bâtiments. Par ailleurs, elle intervient comme référent Énergie auprès de ABCIDIA Formation, accompagnant les diagnostiqueurs expérimentés ou en devenir dans le cadre de leurs missions de Diagnostic de Performance Énergétique et Audit Énergétique.

# MISSIONS AUPRÈS DES CLIENTS RÉALISÉES SUR L'EXERCICE 2023/2024

---

# MISSIONS RÉALISÉES SUR L'EXERCICE 2023/2024

---

## **ALPEXPO – MOUNTAIN PLANET**

Production de newsletters, rédaction et mise en ligne de contenus pour LinkedIn, création du programme de tables rondes de l'événement, conseil et gestion de projet.

## **BEAUMIER**

Accompagnement à la certification B Corp, reporting auprès de l'actionnaire principal du groupe et réalisation d'un rapport annuel ESG.

## **CLUB DES PROS DU TOURISME DE L'ÎLE DE LA RÉUNION**

Animation de deux conférences sur les tendances en digital marketing pour le tourisme et sur le design d'expériences touristiques.

## **OT73**

Animation d'une conférence sur les tendances en digital marketing pour le tourisme

## **EDITIONS LEFEBVRE-DALLOZ**

Production d'articles de fond sur le tourisme.

## **MAGNITUDE**

Accompagnement à la définition de leur raison d'être, à l'élaboration de leur stratégie ESG et vers la labellisation B Corp.

## **ISÈRE ATTRACTIVITÉ**

Benchmark de 5 territoires comparables en France et à l'international + Co-construction de la plateforme de marque, création du plan d'actions marketing & communication.

## **NICIMPEX**

Accompagnement à la définition de leur raison d'être, à l'élaboration de leur stratégie ESG et vers la labellisation B Corp.

## **OFFICE DE TOURISME DE LA ROSIÈRE**

Animation d'une session de formation.

## **HARDLOOP**

Réalisation d'une simulation de BIA.

## **SEVABEL**

Réalisation d'une simulation de BIA.

# MISSIONS RÉALISÉES SUR L'EXERCICE 2023/2024

---

## **UNION SPORT & CYCLE**

Animation de deux ateliers d'intelligence collective sur la gouvernance d'entreprise et la gouvernance de territoire.

## **VÉLO & TERRITOIRES**

Animation d'une conférence sur les tendances pour le futur du tourisme.



« Vivre c'est agir ».  
- Anatole France

# AUTOÉVALUATION DE LA MISSION DE SWITCH

---

# AUTOÉVALUATION DE LA MISSION DE SWITCH

La [Communauté des Entreprises à Mission](#) propose ce petit outil qui permet aux entreprises d'auto-évaluer l'ambition et l'exigence de la mission - deux caractéristiques essentielles pour que la transformation de l'entreprise soit créatrice de contribution sociétale. Nous nous sommes prêtés ci-dessous à cet exercice.



## LE SÉSAME : GRILLE D'AUTO-ÉVALUATION DE LA MISSION

élaboré par



<b>Singularité de la mission</b>	La mission pourrait être utilisée par n'importe quelle entreprise et le lien avec l'activité de l'entreprise n'est pas identifiable	La mission est clairement en lien avec le domaine d'activité de l'entreprise, mais pourrait s'appliquer à d'autres	La mission couvre toute l'activité de l'entreprise et un spécialiste du domaine identifie l'entreprise	La mission reflète sans ambiguïté l'identité, la culture et les convictions de l'entreprise et toute l'activité est couverte.
<b>Mobilisation des parties prenantes</b>	La mission ne pousse pas à l'action, et n'est pas impliquante pour ses parties prenantes	La mission implique quelques parties prenantes internes et clients, avec une appropriation et une incitation à l'action limitée	La mission est challengée par les parties prenantes internes et externes et génère une meilleure intégration de l'entreprise dans son écosystème	La mission est coconstruite avec des parties prenantes internes et externes clés, renforce les liens avec l'écosystème, et mène à l'action collective
<b>Alignement avec le business model</b>	Le chiffre d'affaires de l'entreprise est déconnecté de la mission, voire partiellement en contradiction	Une partie du chiffre d'affaires est aligné avec la mission, une autre partie ne l'est pas, voire crée des conflits d'intérêts potentiels	L'essentiel du chiffre d'affaires est aligné avec la mission, le complément n'est pas en contradiction	La totalité du chiffre d'affaires est alignée avec la mission
<b>Contribution sociétale</b>	La mission décrit l'écosystème actuel, sans remise en question sociale, sociétale, environnementale	La mission énonce des objectifs généraux et une conscience de la responsabilité de l'entreprise	La mission décrit un ou plusieurs objectifs de transformation environnementale, sociale et sociétale en lien avec des parties prenantes impactées	La mission décrit une contribution sociétale définie et intégrée, les parties prenantes sont impactées et la mission énonce des objectifs vérifiables de transformation
<b>Ambition d'innovation</b>	La mission décrit ce qu'est l'entreprise aujourd'hui, sans vision d'avenir	La mission décrit ce qu'est l'entreprise aujourd'hui et intègre des questions d'innovation et de transformation sociétale	La mission et les nouvelles relations avec l'écosystème aident à l'exploration de nouveaux champs d'innovation	La mission offre une vision d'avenir long-terme, réinventée et responsable, tant sur les enjeux que sur le rôle que jouera l'entreprise pour y répondre



# OBJECTIFS STATUTAIRES ET OPÉRATIONNELS & AVIS DE LA RÉFÉRENTE DE MISSION

---

# OBJECTIFS STATUTAIRES & OPÉRATIONNELS

---

2023/2024 a été une année structurante, combinant des actions immédiates pour la préservation de l'environnement et une vision à long terme visant à catalyser des projets à impact positif. Notre engagement pour un avenir durable reste donc au cœur de notre mission.

## **Objectif statutaire #1 : Soutenir des actions en faveur de la préservation du vivant et de la protection de l'environnement, incluant des actions d'éducation et de sensibilisation**

L'exercice 2023/2024 a permis de renforcer nos engagements environnementaux à travers une série d'initiatives concrètes :

- Optimisation de nos pratiques internes :
  - Réalisation d'un bilan carbone actualisé pour suivre l'évolution de nos émissions et identifier nos marges de progression.
  - Réduction de l'empreinte liée aux déplacements (hors aérien) : baisse significative des kilomètres parcourus en voiture, avec une augmentation notable des trajets effectués en train ou à pied.
  - Mise en place d'initiatives simples mais efficaces, comme le nettoyage régulier des boîtes e-mails et un tri rigoureux des déchets.
- Analyse des fournisseurs par distance : cette démarche vise à privilégier des partenaires locaux et à réduire l'impact environnemental de nos approvisionnements.
- Adhésion renouvelée à 1% FOR THE PLANET : nous avons versé 1% de notre chiffre d'affaires annuel avant imposition à des initiatives à impact, notamment Confidences d'Abeilles, complété par des dons aux associations Water Family et ACT FOR THE OUTDOORS (cette dernière dans le cadre de notre adhésion à Outdoor Sports Valley).
- Renforcement de notre engagement dans la forêt de Montplonne : nous avons augmenté notre prise de participation avec l'acquisition de 25 arbres supplémentaires, contribuant ainsi à la préservation des écosystèmes forestiers.

Ces actions traduisent notre volonté de réduire notre empreinte environnementale tout en sensibilisant nos partenaires à l'importance de la préservation de l'environnement.

# OBJECTIFS STATUTAIRES & OPÉRATIONNELS

Objectifs opérationnels	Priorité	Horizon temporel	Actions réalisées	KPI
Objectif opérationnel #1 : Mesurer nos émissions de GES	1	2024	Réalisation d'un bilan carbone	Bilan carbone sur les scopes 1, 2 & 3
Objectif opérationnel #2 : Limiter nos émissions de GES	1	2024	Limiter nos émissions de GES à 25 To/an Mise en place d'un Plan de Mobilité Douce (aussi appelé "PDE")	1. Volume annuel d'émissions de GES 2. Création d'un PDE
Objectif opérationnel #3 : Tri de nos déchets	2	Permanent	1. Respect des consignes de tri 2. Limitation du volume de déchets	1. Evaluation du respect des consignes de tri 2. Diminution de 5% par rapport à l'année précédente
Objectif opérationnel #4 : Soutien à des associations caritatives environnementales et des œuvres sociales	2	Permanent	Dons à des associations caritatives liées à la sensibilisation et à la protection de l'environnement Bénévolat et/ou mécénat de compétences dans des organisations à caractère économique et/ou social	1. Au moins 1% du CA annuel avant imposition de l'entreprise 2. Au moins 2 journées de travail par collaborateur
Objectif opérationnel #5 : Préservation de la biodiversité & développement de puits de carbone	3	2025	Action visant à régénérer une forêt française et à préserver sa biodiversité	Achat d'arbres dans une forêt française



**Anne Semay**

**Avis de la référente de mission :** « Ces cinq objectifs traduisent une ambition claire de SWiTCH de structurer et prioriser ses actions pour atteindre ses engagements statutaires. La réalisation du bilan carbone et la mise en œuvre du plan de mobilité douce démontrent des efforts concrets pour réduire l'impact environnemental, bien que les résultats nécessitent un suivi renforcé. Les initiatives autour du tri des déchets et du soutien aux associations caritatives témoignent d'une démarche cohérente et alignée sur les valeurs de l'entreprise. Toutefois, il est crucial de maintenir cette dynamique et d'accroître les efforts de mesure régulière et d'évaluation pour garantir l'efficacité et la pérennité de ces actions. »

# OBJECTIFS STATUTAIRES & OPÉRATIONNELS

## Objectif statutaire #2 : Prendre des participations dans des véhicules d'investissement ou des entreprises à impact social et/ou environnemental positif

Bien que l'exercice 2023/2024 n'ait pas permis de concrétiser de nouvelles prises de participation faute de moyens disponibles, un travail stratégique important a été mené. Ce travail devrait déboucher sur :

- La création d'un Fonds d'Action à Impact (FAI) fermé en private equity, thématisé early stage et orienté vers des investissements contracycliques et à fort impact social ou environnemental, qui devrait voir le jour en 2025 ;
- Une structuration solide et conforme aux exigences réglementaires, avec un enregistrement auprès de l'AMF, garantissant transparence et performance alignée sur nos valeurs.

Cette phase préparatoire marque une étape essentielle dans notre ambition de déployer des investissements responsables et porteurs de transformations positives.

Objectifs opérationnels	Priorité	Horizon temporel	Actions réalisées	KPI
Objectif opérationnel #1 : Investissement dans des organisations à impact social et/ou environnemental positif	1	2030	Création de sociétés ou Entrée au capital de société à mission existantes	Nombre de prise de participation et/ou montant investi et/ou création de struture
Objectif opérationnel #2 : Soutien à des organisations à but lucratif, économiques ou sociales, à impact positif	2	Permanent	Bénévolat et/ou mécénat de compétences dans des organisations à caractère économique et/ou social	Au moins 2 journées de travail par collaborateur



**Avis de la référente de mission :** « Ces objectifs, centrés sur l'investissement dans des organisations à impact et le soutien à des initiatives sociales et économiques, reflètent une stratégie alignée avec les valeurs de SWITCH. Ces engagements posent des bases solides pour renforcer l'impact sociétal de l'entreprise à moyen et long terme. Le mécénat de compétences, déjà en place, est une action significative qui pourrait encore gagner en visibilité et en portée. Dans l'ensemble, ces objectifs témoignent d'une ambition durable et méritent un suivi attentif pour garantir leur pleine réussite. »

# ACTIONS RÉALISÉES EN 2023/2024

---

# ACTIONS RÉALISÉES EN 2023/2024 POUR LIMITER L'IMPACT SUR L'ENVIRONNEMENT

---

## AGIR POUR LA PLANÈTE : BILAN DE NOTRE PERFORMANCE ENVIRONNEMENTALE EN 2023/2024

En 2023/2024, SWiTCH a consolidé son engagement en faveur de l'environnement en déployant des initiatives concrètes pour réduire son empreinte écologique et préserver la biodiversité.

Parmi les actions phares, l'achat d'arbres supplémentaires contribue à la sauvegarde des écosystèmes forestiers, tandis que des dons ciblés à des associations environnementales en faveur de l'eau et des abeilles renforcent notre soutien à des causes essentielles.

Sur le plan opérationnel, une analyse des fournisseurs par distance et un nouveau bilan carbone complet sur les scopes 1, 2 et 3 nous permettent de mieux comprendre nos axes d'amélioration et de maîtriser nos impacts. La mise en place d'un plan de mobilité douce illustre également notre ambition de promouvoir des modes de transport durables au quotidien. Enfin, nos efforts pour réduire la pollution numérique et électronique traduisent notre vision : agir à tous les niveaux pour protéger la planète.

**Parce qu'au-delà des mots, ce sont les actions qui dessinent un avenir plus durable.**

# ACTIONS RÉALISÉES EN 2023/2024 POUR LIMITER L'IMPACT SUR L'ENVIRONNEMENT



**225** Arbres achetés dans la forêt de Montplonne (France, 55), soit 25 de plus que l'année dernière !

1 Renouvellement de l'adhésion au 1% FOR THE PLANET

1 Versement de 1% du CA annuel avant imposition à Confidences d'Abeilles

1 Versement d'un don à ACT FOR THE OUTDOORS

1 Parrainage d'une ruche d'abeilles via Confidences d'Abeille

1 Analyse des fournisseurs par distance

**19,78** Tonnes de CO<sub>2</sub> émises par an (vs 15,58 Tonnes de CO<sub>2</sub> émises lors du dernier bilan carbone en 2022)

**- 31,33 %** Diminution du nombre de km parcourus en voiture par rapport à l'exercice précédent

2 Trajets A/R en avion (à Los Angeles & Seville)

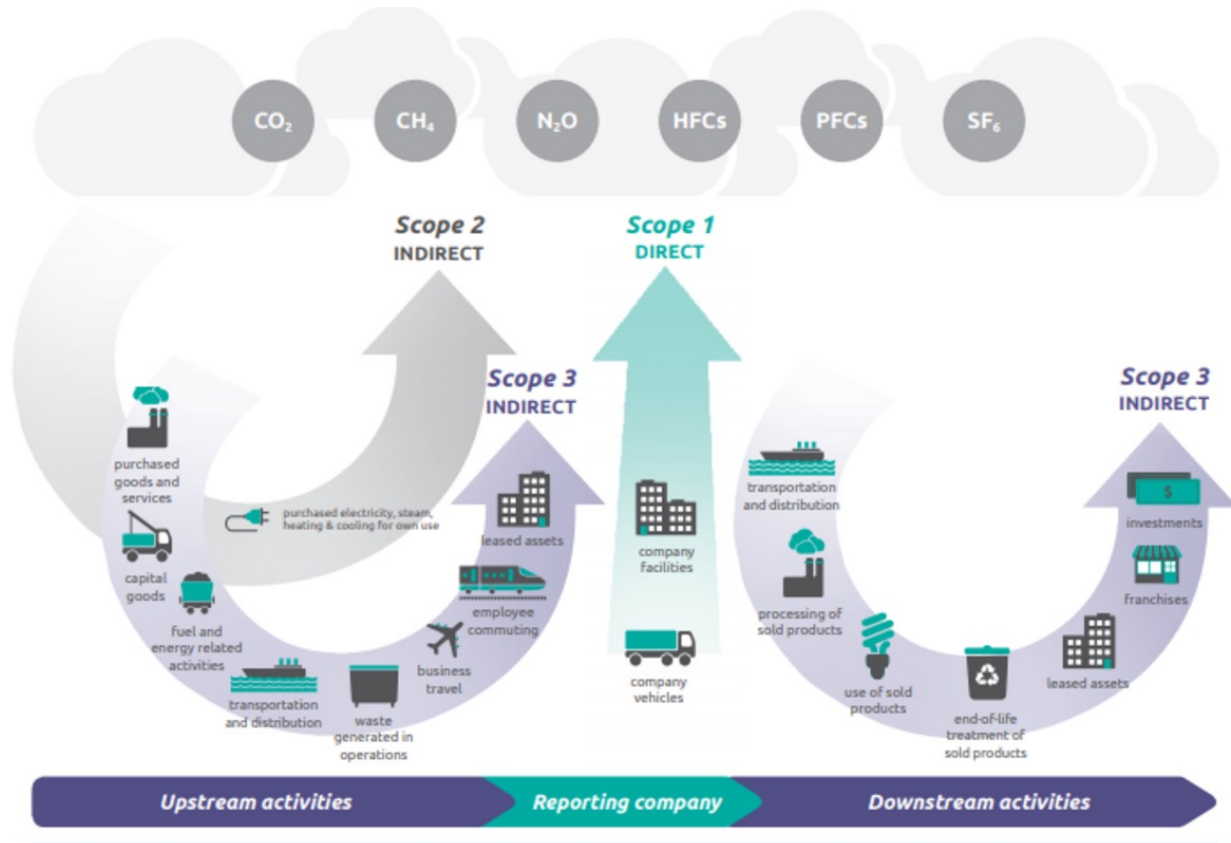
**18** Trajets en train pour 13 271km parcourus (vs 9 pour 4 967km parcourus en 22/23)

**-599,20** kg d'émission de CO<sub>2</sub>, grâce au nettoyage quotidien des boîtes e-mails pour éliminer les messages inutiles et alléger le poids des données à conserver (contre 1,18To CO<sub>2</sub> en 2022/2023)

**20** kg de CO<sub>2</sub> émis en 23/24 contre 0,9 To CO<sub>2</sub> en 22/23 (soit 5 008 e-mails envoyés en 23/24 vs 2 264 en 2022/2023 vs 4 402 en 21/22)

# ACTIONS RÉALISÉES EN 2023/2024 POUR LIMITER L'IMPACT SUR L'ENVIRONNEMENT

## FOCUS SUR LE BILAN CARBONE



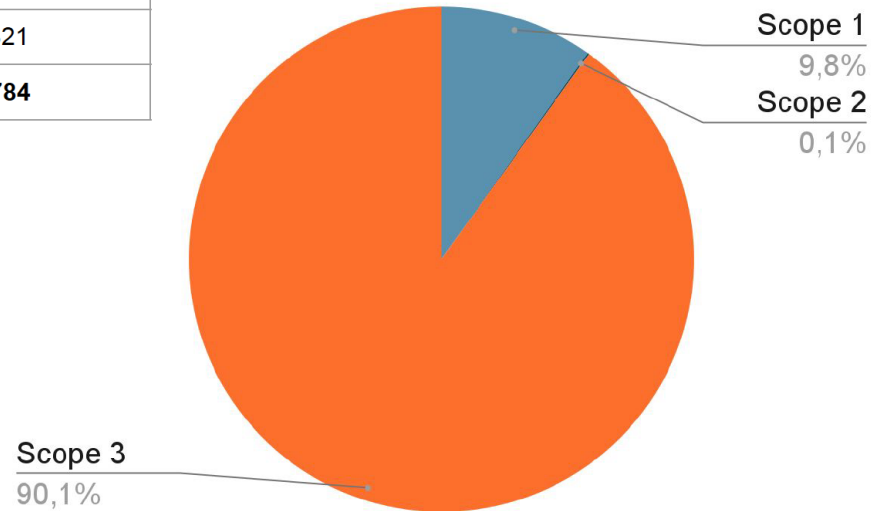
Le standard international GHG Protocol cartographie les différentes sources d'émissions de gaz à effet de serre - souvent réduits à l'appellation « carbone », alors qu'en réalité il y en a sept - d'une organisation en une vingtaine de catégories regroupées dans trois grandes familles : les scope 1, 2 et 3.



# ACTIONS RÉALISÉES EN 2023/2024 POUR LIMITER L'IMPACT SUR L'ENVIRONNEMENT

## FOCUS SUR LE BILAN CARBONE

Scope	kgCO2-éq-
Scope 1	1'944
Scope 2	19
Scope 3	17'821
<b>TOTAL</b>	<b>19'784</b>



**Bilan carbone réalisé en décembre 2024 par le cabinet indépendant YETIK**

Le bilan carbone 2023/2024 révèle des émissions globales de GES de 19,8 tCO<sub>2</sub>eq, en hausse par rapport aux 15,58 tCO<sub>2</sub>eq enregistrées en 2020/2021. Cependant, les résultats du précédent bilan étaient très certainement biaisés par la crise sanitaire de la Covid-19, avec une activité fortement ralentie, une diminution des achats et des déplacements. Ce nouveau bilan, plus représentatif de notre activité normale, constitue une base solide pour cibler nos efforts de réduction des émissions.

# ACTIONS RÉALISÉES EN 2023/2024 POUR LIMITER L'IMPACT SUR L'ENVIRONNEMENT

## FOCUS SUR LE PLAN DE MOBILITÉ DOUCE

Nous avons mis en place un plan de mobilité douce (ou "PDE") au sein de l'entreprise avec l'ambitieux objectif de réduire de 5 % par an les émissions de GES liées aux trajets avec une propulsion à moteur thermique. Ce plan se déploie en cinq phases.

### Les premières étapes d'un changement durable

Le voyage a commencé par un atelier pour faire audit complet, avec l'outil dédié de l'ADEME, de nos différentes modalités de transport actuelles, révélant des pistes d'amélioration prometteuses. Puis nous avons imaginé le futur de nos déplacements professionnels

**RAPPELS**  
*Qu'est-ce qu'un PDE ?*

La loi LAURE sur l'air et l'utilisation rationnelle de l'énergie (LURE) a été complétée par la Loi Solidarité et Renouveau Rural (LSR) dans les agglomérations de plus de 100 000 habitants. L'article 76 parle de « encouragement au plan de mobilité et à l'adoption de trajets de leur part et au covoiturage ». Ces plans de mobilité sont aussi appelés « plans de mobilité douce ».

Un plan de mobilité entreprise (ou PDE) est « un ensemble des déplacements liés à l'activité d'une entreprise, plus ou moins étendu ».

Il vise à encourager l'usage de modalités alternatives et individuelles notamment par les salariés.

Cette une démarche d'analyse et d'action vise aussi à encourager les déplacements domicile-travail et déplacements professionnels, des clients et des visiteurs de l'entreprise.

Depuis le 1er janvier 2018, toute entreprise située sur un territoire à fort enjeu climatique (Zones de Protection de l'Atmosphère, Zones de Protection des Aires de Protection de l'Atmosphère, Zones de Protection des Aires de Protection de l'Atmosphère, Zones de Protection des Aires de Protection de l'Atmosphère) est tenue de mettre en place un plan de mobilité douce.

**RAPPELS**  
*Quels sont les objectifs d'un PDE ?*

Le plan de mobilité entreprise a pour objectifs de :

- **réduire les émissions de gaz à effet de serre**
- **réduire les émissions de polluants atmosphériques**
- **améliorer la santé des salariés**
- **améliorer la qualité de l'air**
- **améliorer la qualité de l'environnement**
- **améliorer la qualité de vie des salariés**
- **améliorer l'attractivité de l'entreprise**
- **améliorer l'engagement des salariés**
- **améliorer l'engagement des clients et des visiteurs de l'entreprise**

Il doit encourager et faciliter l'usage :

- Des **transports en commun**
- Du **covoiturage**
- Des **mobilités actives** (marche, vélo, etc.)

Il a également pour objectif de **sensibiliser** les salariés.

**RAPPELS**  
*Quels sont les bénéfices d'un PDE ?*

**LES BÉNÉFICES DIRECTS DE LA MISE EN PLACE D'UN PDE :**

- 1. Réduction des émissions de l'entreprise**  
En plus de contribuer à la protection de l'environnement, l'entreprise à travers la mise en place de son PDE encourage le renforcement de son attractivité tant interne qu'externe.
- 2. Prévention de la santé de tous**  
Les transports routiers émettent des polluants dans des zones denses, par exemple, des particules fines (PM10, PM2.5) et des gaz à effet de serre (CO2, NOx, etc.). Ces polluants sont responsables de problèmes respiratoires et peuvent provoquer des bronchites chroniques et des maladies cardiovasculaires. Les personnes asthmatiques sont particulièrement vulnérables.
- 3. Prévenir le climat**  
Très dépendants des énergies fossiles, les transports sont responsables de la majorité des émissions de gaz à effet de serre. La réduction des émissions de GES, dans le secteur des transports, est essentielle pour limiter le réchauffement climatique.

**RAPPELS**  
*Comment mettre en œuvre un PDE ?*

La mise en place d'un plan de mobilité est un processus qui se déroule en cinq phases :

1. **Phase 1 : Préparation**  
2. **Phase 2 : Diagnostic**  
3. **Phase 3 : Planification**  
4. **Phase 4 : Mise en œuvre**  
5. **Phase 5 : Suivi et évaluation**

Il est conseillé de procéder en 5 phases successives.

**AUTO-DIAGNOSTIQUE**  
*Avec l'outil de l'ADEME*

**Établissement concerné par la démarche :**  
Siège social de l'entreprise situé au 5 Route de la Vallée

**Ressources humaines :**

- 1 personne sur le site
- 100% en horaires variables
- Le siège social de l'entreprise est aussi le lieu de travail

**Analyse des différents visiteurs du site :**

Type	Évaluation du nombre de visiteurs par mois	Habitualité de déplacement et principal usage
Clients	2	Voiture
Fournisseurs	1	Voiture & Vélo
Partenaires	0	NC
Visages	0	NC
Visiteurs	0	NC

**AUTO-DIAGNOSTIQUE**  
*Avec l'outil de l'ADEME*

**Aménagement du site / Parking :**  
Accès et circulation sur le site adaptés à tous les véhicules.

Plaines	Cyclistes
Accès sécurisé	Satisfaisant
Circulation sécurisée	Satisfaisant

**Coûts d'entretien, amortissement, etc. :**

Planes	Cyclistes
Accès sécurisé	Satisfaisant
Circulation sécurisée	Satisfaisant

**Coûts d'entretien, amortissement, etc. :**

Nombre de places de parking réservées aux membres de la Direction	Nombre de places de parking disponibles
0	0

**AUTO-DIAGNOSTIQUE**  
*Avec l'outil de l'ADEME*

**Aménagement du site / Parking :**  
Coûts d'entretien, amortissement, etc.

Nb de places de parking vélos réservées	Nb de places de parking vélos disponibles
4	4

**Déplacements professionnels :**

- Flottes de véhicules de service ou de fonction (voiture de fonction, moteur essence, 10 500 km/voiture)
- Flottes de vélos de service (nombre de vélos, kilométrage)
- Abonnements / Titres de transports en commun
- Abonnements vélos en libre-service à disposition
- Incitation à l'utilisation de modes alternatifs pour le travail

**Déplacements domicile-travail :**

- Travail 100% à domicile, il n'y a donc pas de déplacements domicile-travail

**Alternatives à la voiture solo pour accéder au site :**

- Travail 100% à domicile, il n'y a donc pas besoin de déplacements domicile-travail
- Informations sur les alternatives mises à disposition

**Budget déplacements :** 15 150 € en moyenne par an.

**PLAN D' ACTIONS**  
*Avec l'outil de l'ADEME*

THÈME	DESCRIPTION DES ACTIONS	ÉTAT (réalisé / en cours / prévu)
Organisation du travail et déplacements professionnels	Création du PDE Faire les modalités de l'organisation du travail et des déplacements professionnels	Réalisé
Actions multimodales et transversales	NC	NC
Marche pour les trajets inférieurs à 1km	Marche pour les trajets inférieurs à 1km	Réalisé
Modos actifs	Prise en charge de l'achat et de l'entretien des vélos Usage du métro, du RER, du TGV et du Bus autant que possible Prise en charge de la totalité des frais de déplacements en transports en commun	Réalisé
Transports en commun	Prise en charge de l'achat et de l'entretien des vélos Usage du métro, du RER, du TGV et du Bus autant que possible	Réalisé
Covoiturage	Proposition de covoiturage à chaque fois que cela est possible	Prévu

**Date prévue d'évaluation et de mise à jour du PDE :** JUIN 2027

## FOCUS SUR LE PLAN DE MOBILITÉ DOUCE

### **Une invitation à bouger autrement**

Au cœur du PDE : la promotion de la mobilité active, avec des incitations à privilégier la marche ou le vélo pour les trajets de courtes distances. Pour les autres déplacements, le train ou le metro sont à privilégier et, en derniers recours, la voiture (si possible en co-voiturage) et l'avion pour les destinations qui ne sont pas rejoignables en train.

### **Ce qui nous attend**

Si les chiffres parlent d'eux-mêmes – une baisse prévue de 5 % des émissions de CO<sub>2</sub> chaque année – c'est le changement d'état d'esprit qui incarne le vrai succès. La sensibilisation accrue et l'adoption immédiate de ces pratiques de mobilité durable marquent un tournant dans notre engagement pour un avenir plus respectueux de l'environnement.

### **Parce qu'avancer, c'est aussi mieux se déplacer**

Notre Plan de Mobilité Douce prouve qu'avec des actions concrètes et une vision claire, il est possible de conjuguer performance, responsabilité et qualité de vie. Le trajet n'est pas seulement un moyen d'aller d'un point A à un point B, mais une opportunité d'agir pour la planète. Et ça, c'est une destination qui vaut le détour !

# ACTIONS RÉALISÉES EN 2023/2024 POUR LIMITER L'IMPACT SUR L'ENVIRONNEMENT

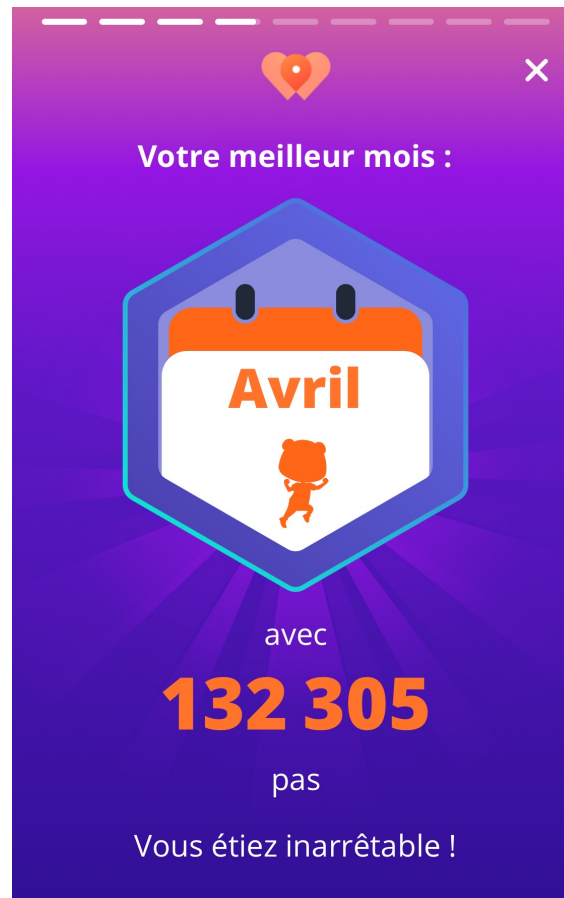
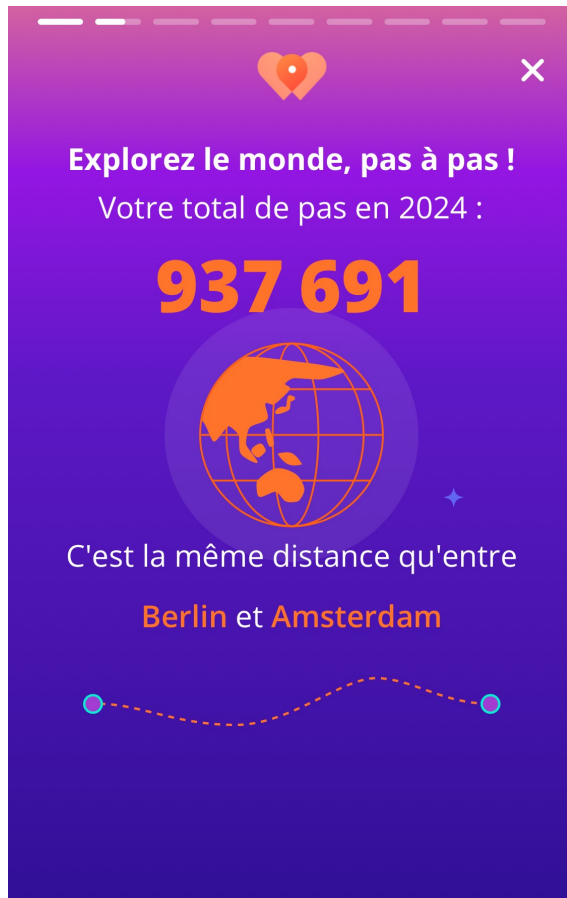
## FOCUS SUR NOS DÉPLACEMENTS EN TRAIN



Source : SNCF, Décembre 2024

# ACTIONS RÉALISÉES EN 2023/2024 POUR LIMITER L'IMPACT SUR L'ENVIRONNEMENT

## FOCUS SUR NOS DÉPLACEMENTS À PIED



Source : Weward, Décembre 2024

# ACTIONS RÉALISÉES EN 2023/2024 POUR LIMITER L'IMPACT SUR L'ENVIRONNEMENT

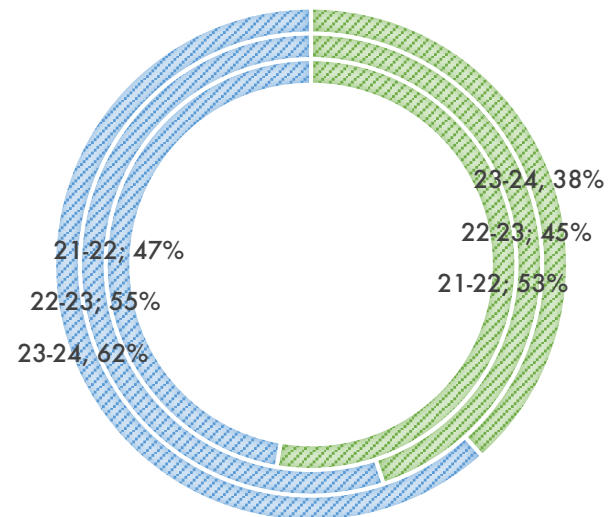
## FOCUS SUR L'ANALYSE DES MISSIONS FOURNISSEURS PAR DISTANCE

Nous réalisons depuis 3 ans une analyse de nos fournisseurs. L'un des critères porte sur la distance entre le lieu de production du produit ou du service. Cette démarche stratégique nous permet d'identifier les leviers d'amélioration dans notre chaîne d'approvisionnement tout en renforçant notre ancrage territorial et nos relations de proximité.

Le schéma d'analyse de nos fournisseurs par distance met en lumière une tendance observée : malgré nos efforts pour privilégier les partenaires locaux afin de réduire notre empreinte carbone, nous avons de plus en plus recours à des fournisseurs éloignés (distance supérieure à 80km du siège de l'entreprise). Cette évolution souligne la nécessité de renforcer nos actions pour relocaliser nos approvisionnements tout en répondant aux besoins spécifiques de nos activités.

## ANALYSE DES FOURNISSEURS PAR DISTANCE

■ Proximité & Grande Proximité    ■ Eloigné & Vente en ligne



## FOCUS SUR LA RÉDUCTION DE NOTRE POLLUTION NUMÉRIQUE ET ÉLECTRONIQUE

Afin de limiter notre pollution numérique et électronique, nous avons conduit principalement quatre actions :

1. Le nettoyage de nos boîtes e-mails et de nos dossiers hébergés dans le cloud ;
2. L'envoi des emails avec des liens de téléchargement au lieu des pièces jointes ;
3. L'achat d'un ordinateur et d'une montre connectée en seconde main ;
4. Le don de notre matériel informatique usagé et encore fonctionnel.

## RÉSULTATS OBTENUS

1. -599,20 kg d'émission de CO2 en 2023/2024, grâce au nettoyage quotidien des boîtes e-mails pour éliminer les messages inutiles et alléger le poids des données à conserver ;
2. 20 kg de CO2 émis en 23/24 contre 0,9 To CO2 en 22/23 (soit 5 008 e-mails envoyés en 23/24 vs 2 264 en 2022/2023) ;
3. Notre politique de gestion des déchets indique que « le meilleur déchet est celui qu'on ne produit pas ». Alors nous nous sommes tournés vers la société Backmarket (labellisée B Corp) pour acheter du matériel électronique et informatique reconditionné.

## FOCUS SUR LA RÉDUCTION DE NOTRE POLLUTION NUMÉRIQUE ET ÉLECTRONIQUE

### RÉSULTATS OBTENUS

4. Sans internet, il est désormais impossible d'accéder à ses droits sociaux, de suivre la scolarité de ses enfants, de gérer un compte bancaire, de refaire ses papiers d'identité... Pour les personnes déjà en situation de précarité

sociale, c'est une double peine qui isole du lien avec les services de première nécessité, de l'administration, des proches. Or, 8 millions de Français (Source : INSEE, 2019) n'ont toujours pas accès au numérique faute d'équipement. Le réemploi solidaire est la meilleure solution pour leur permettre d'accéder à du matériel de qualité à moindre coût.

C'est pourquoi Emmaüs Connect, en coopération avec un formidable réseau d'acteurs de la solidarité et d'entreprises donatrices, a lancé [La Collecte.tech](#): pour collecter, reconditionner, et fournir à ceux qui en ont le plus besoin du matériel de seconde main, partout en France.

Nous avons donc donné avec grand plaisir le matériel informatique que nous n'utilisons plus à [La Collecte.tech](#) pour permettre une seconde vie solidaire à ce matériel numérique.






# ACTIONS RÉALISÉES EN 2023/2024 POUR LIMITER L'IMPACT SUR L'ENVIRONNEMENT

## FOCUS SUR LA PRÉSERVATION DE LA BIODIVERSITÉ

Nous participons à la régénération de la forêt française et à la préservation de sa biodiversité en étant propriétaires de 225 arbres gérés durablement par [EcoTree](#) dans la forêt de Montplonne (55).

Pour information, un arbre capte en moyenne 10 à 40 kg de CO<sub>2</sub> par an en moyenne en fonction de toute une série de facteurs. En effet, sa croissance peut varier de manière significative selon différents facteurs : âge, essence, terrain, etc.



 Nous envisageons d'acheter 375 arbres supplémentaires dans les 5 prochaines années pour renforcer notre action.

## FOCUS SUR LE SOUTIEN FINANCIER À DES ASSOCIATIONS CARITATIVES ENVIRONNEMENTALES

Dans le cadre du versement de notre contribution de 1% de notre chiffre d'affaires avant imposition, nous avons le plaisir de renouveler notre soutien annuel à l'[Association Confidences d'Abeilles](#) et à [Water Family - Du Flocon à la Vague](#).

Ils conduisent :

- des actions de sensibilisation auprès des plus jeunes, car notre conviction est que le changement passe par l'éducation dès le plus jeune âge ;
- des actions concrètes de formation au sein des entreprises, car elles sont l'un des moteurs essentiels du changement au sein de notre société ;
- des actions sur le terrain pour se (re)connecter et apprendre mieux connaître le vivant.



# ACTIONS RÉALISÉES EN 2023/2024 POUR UNE CONTRIBUTION TERRITORIALE DYNAMIQUE

## FAIRE RAYONNER LE TERRITOIRE : BILAN DE NOTRE CONTRIBUTION EN 2023/2024

En 2023/2024, SWiTCH a poursuivi son engagement en faveur du dynamisme territorial à travers des actions concrètes et variées.

Malgré une baisse notable des heures de bénévolat – en raison de contraintes personnelles et de projets stratégiques – l'implication de l'entreprise reste forte. Nous avons activement contribué en tant que membres de conseils d'administration, de commissions locales et en tant que juge consulaire à Annecy, favorisant le développement économique du tissu local, notamment dans les secteurs du tourisme et des sports outdoor.

Sur le plan médiatique, la production en hausse d'épisodes du podcast [Outdoor Minds](#) a permis de mettre en lumière les acteurs et initiatives du territoire, consolidant ainsi notre rôle de catalyseur d'idées et d'impact.

**Ces initiatives reflètent notre ambition : connecter, inspirer et soutenir les forces vives de nos territoires.**

# ACTIONS RÉALISÉES EN 2023/2024 POUR UNE CONTRIBUTION TERRITORIALE DYNAMIQUE

**310** Heures de bénévolat en tant que membre de conseils d'administration de plusieurs associations et entreprises du tissu économiques local, en tant que membre de commissions de travail au sein d'associations liées au développement économique local ou sectoriel, en particulier dans le tourisme et les sports outdoor et en tant que Juge au Tribunal de commerce d'Annecy (contre 544 heures en 2022/2023)

**77 500** € de valorisation des heures de bénévolat (vs 139 000€ en 2022/2023)

**60** Episodes du podcast [Outdoor Minds](#) produits (vs 14 en 2022/2023)

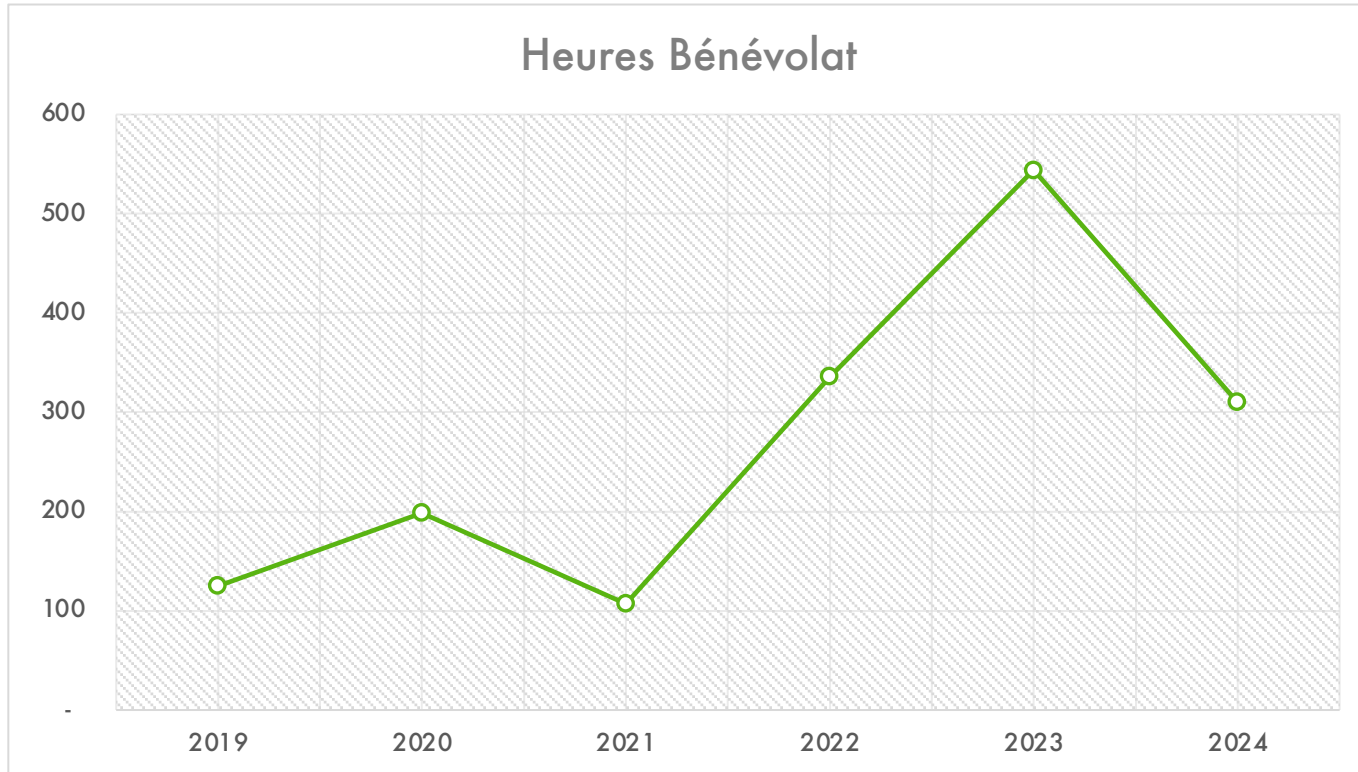
**8** Production & animation de 8 épisodes de l'émission Montagne(s) du Monde pour MOUNTAIN CHANGE MAKERS

**1** Tableau de suivi des heures de bénévolat communautaire



# ACTIONS RÉALISÉES EN 2023/2024 POUR UNE CONTRIBUTION TERRITORIALE DYNAMIQUE

## FOCUS SUR LE BÉNÉVOLAT RÉALISÉ PAR SWITCH



En 2023/2024, les équipes de SWiTCH ont consacré 310 heures de bénévolat (valorisées à 77 500 €) au service de l'économie locale et sectorielle. Ces actions incluent la participation à des conseils d'administration, des commissions de travail (AFMONT, THE OUTDOOR CONNECTION, etc.) et les fonctions de juge au Tribunal de commerce d'Annecy.

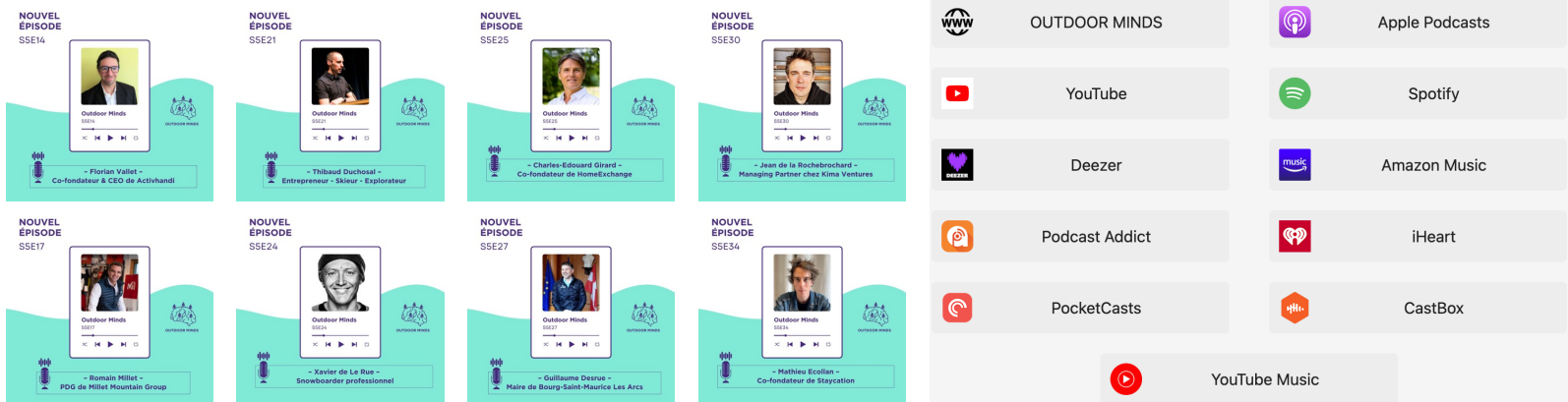
Bien que ce chiffre soit en baisse par rapport à l'an dernier (544 heures), cette diminution reflète une année marquée par des défis personnels et la montée en puissance de nouveaux projets ambitieux comme le podcast [Outdoor Minds](#) et la série d'émissions [Montagne\(s\) du Monde](#) pour MOUNTAIN CHANGE MAKERS.

# ACTIONS RÉALISÉES EN 2023/2024 POUR UNE CONTRIBUTION TERRITORIALE DYNAMIQUE

## FOCUS SUR LA PRODUCTION BÉNÉVOLE DE PODCAST & ÉMISSIONS DE TV

Après avoir été récompensés par un Trophée de la communication en 2023 pour son podcast [Outdoor Minds](#) (Catégorie : “Meilleure action de communication sonore”), nous avons produit la fin de la quatrième saison consacrée à l’audace (avec 16 épisodes complétés par 3 épisodes hors série) avec des invités prestigieux tels que Antoine Fine (Eutopia), Pierre-Edouard Sterin (OTIUM), Antoine Lemarchand (Nouvel Atlas) ou encore Bruno Rivet (Seventure). Puis, nous avons produit et animé une cinquième saison avec 34 épisodes sur le thème de l’audace avec des invités de renoms tels qu’Aymeric de Rorthays (Au Vieux Campeur), Mathieu Dechavanne (Compagnie du Mont-Blanc), Romain Millet (Millet Mountain Group), des athlètes tels que Xavier de Le Rue ou encore Thibaud Duchosal, la star des VC Jean de La Rochebrochard (KIMA Ventures), ainsi qu’un [épisode hors série](#) avec l’ultra-trailer Xavier Thévenard. Pour 2024/2025, une sixième saison est déjà en cours de production et comptera plus d’une trentaine d’épisodes sur le thème du risque.

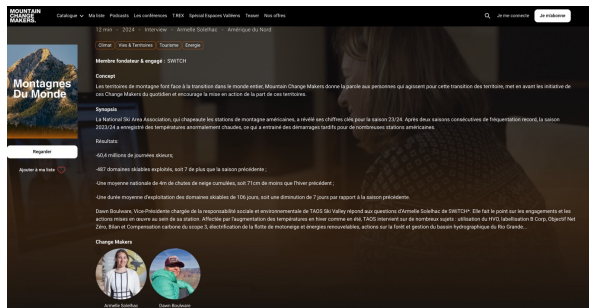
L’ensemble des épisodes sont disponibles sur [plus de 40 plateformes](#) de diffusion de podcast dans plus de 50 pays dans le monde.



# ACTIONS RÉALISÉES EN 2023/2024 POUR UNE CONTRIBUTION TERRITORIALE DYNAMIQUE

## FOCUS SUR LA PRODUCTION BÉNÉVOLE DE PODCAST & ÉMISSIONS DE TV

Par ailleurs, dans le cadre de [MOUNTAIN CHANGE MAKERS](#), ce sont 8 épisodes d'une dizaine de minutes en anglais (sous-titrés en français) qui ont été produits bénévolement pour l'émission [Montagne\(s\) du Monde](#). Nous y abordons les thèmes suivants : la gouvernance, la transition des business modèles des stations de montagne, les stratégies ESG mises en œuvre tant sur le plan social qu'environnemental, la conversion des skieurs locaux, le design d'expérience pour les jeunes en montagne, le développement des activités estivales, etc. Nos invités sont issus des plus grandes destinations de montagnes aux USA, en Suisse, en Norvège ou encore en Autriche.



# ACTIONS RÉALISÉES EN 2023/2024 POUR UNE PERFORMANCE SOCIALE

## S'ENGAGER, IMPACTER, PROTÉGER OU COMMENT METTRE L'HUMAIN AU CŒUR DE L'IMPACT : BILAN DE NOTRE PERFORMANCE SOCIALE 2023/2024

Cette année, SWiTCH a renforcé son engagement social à travers des actions concrètes et ciblées, illustrant sa volonté de conjuguer bien-être de l'équipe et impact positif sur la société.

Parmi les avancées majeures, la mise en place d'une politique anti-harcèlement témoigne de notre détermination à garantir un environnement de travail respectueux et sécurisé. Par ailleurs, une analyse approfondie de l'impact de nos missions révèle que 64 % de nos revenus proviennent de projets à forte dimension sociale ou environnementale, touchant directement 428 collaborateurs de nos clients.

D'autres initiatives, comme le travail sur le plan de prévention des risques, la formation ou encore la prise en charge de repas viennent compléter notre action en faveur d'une performance sociale durable.

**Chaque action reflète notre vision : conjuguer croissance économique, impact social et engagement pour le bien-être de tous.**



# ACTIONS RÉALISÉES EN 2023/2024 POUR UNE PERFORMANCE SOCIALE

---

1 Politique anti-harcèlement

1 Analyse d'impact des missions réalisées

1 Mise à jour annuelle du plan de prévention des risques au sein de l'entreprise

18 Heures de formation (vs 204h en 22/23 et 60h en 21/22)

90 Repas pris en charge (vs 104 en 22/23 et 68 en 21/22)



# ACTIONS RÉALISÉES EN 2023/2024 POUR UNE PERFORMANCE SOCIALE

## FOCUS SUR LA POLITIQUE ANTI-HARCÈLEMENT

SWITCH affirme son engagement en faveur d'un environnement de travail sain et respectueux en se dotant d'une politique anti-harcèlement stricte. Aucun comportement inapproprié n'est toléré, qu'il émane de la dirigeante, des salariés, des clients ou des partenaires. Des mesures adaptées seront prises pour tout manquement, en tenant compte de la gravité des faits. Cette politique garantit également une gestion rigoureuse des éventuelles accusations mensongères. Respect et intégrité sont en effet les piliers de notre culture d'entreprise.

<b>POLITIQUE ANTI-HARCÈLEMENT</b> <i>Philosophie</i> LARGER THAN LIFE SAS ne tolère, ni n'admet ce que ce soit : <ul style="list-style-type: none"><li>- par des dirigeants envers des personnes salariées ;</li><li>- par des personnes salariées envers leurs supérieurs ;</li><li>- de la part de toute personne qui lui est associée ou autre.</li></ul> Toute personne qui commet un manquement disciplinaire approprié. Le choix de la mesure disciplinaire ou des gestes, ainsi que du dossier, la personne qui préférera des accusations mensongères sera sanctionnée.	<b>POLITIQUE ANTI-HARCÈLEMENT</b> <i>Objectifs &amp; Portée</i> La présente politique a pour objectifs : <ul style="list-style-type: none"><li>- d'affirmer l'engagement de LARGER THAN LIFE SWITCH, à prévenir et à faire cesser toute situation de harcèlement ;</li><li>- d'indiquer les moyens mis en place pour prévenir et faire cesser le harcèlement ;</li><li>- d'établir la procédure de prise en charge des plaintes ;</li></ul> La présente politique s'applique à l'ensemble du personnel, quels que soient les lieux de travail, y compris les lieux de loisirs et les lieux de formation offerts.	<b>POLITIQUE ANTI-HARCÈLEMENT</b> <i>Caractéristiques des harcèlements</i> Le harcèlement moral comporte les caractéristiques : <ul style="list-style-type: none"><li>- Consiste en une série d'actes répétés (verbaux ou écrits) visant à nuire à la personne ;</li><li>- Consiste notamment en une parole ou geste qui porte atteinte à la dignité ou à l'intégrité physique de la personne harcelée ;</li></ul> Le harcèlement sexuel comporte les caractéristiques : <ul style="list-style-type: none"><li>- Des contacts physiques non désirés, tels que des attouchements, des regards inappropriés, notamment dirigés sur les parties intimes ;</li><li>- Des commentaires, notamment dirigés sur les caractéristiques physiques ou l'orientation sexuelle ;</li><li>- Des questions intimes liées aux préférences sexuelles de la personne ;</li><li>- La sollicitation de faveurs sexuelles non désirées ;</li><li>- L'affichage de photographies pornographiques ;</li><li>- Des offrandes ou tout autre geste ou action de nature sexuelle ;</li><li>- Des paroles, des gestes, des comportements ou des contacts non désirés ;</li></ul> La notion de harcèlement doit être distinguée d'autres situations de travail, des contraintes professionnelles difficiles ou de l'exercice de la fonction sur le lieu de travail, organisation du travail, etc.	<b>POLITIQUE ANTI-HARCÈLEMENT</b> <i>Responsabilité du personnel</i> Il appartient à tout le personnel d'adopter un comportement favorisant le maintien d'un milieu de travail exempt de harcèlement moral ou sexuel. À cet effet, les attentes envers tout membre du personnel sont les suivantes : <ul style="list-style-type: none"><li>- contribuer au maintien d'un milieu de travail exempt de harcèlement ;</li><li>- respecter les personnes dans le cadre de leur travail ;</li><li>- participer aux mesures mises en place par l'employeur pour prévenir et faire cesser le harcèlement ;</li><li>- signaler dès que possible toute situation liée à du harcèlement à l'une des personnes désignées par l'employeur pour recevoir et prendre en charge les plaintes et les signalements.</li></ul>
--	--	--	--

<b>POLITIQUE ANTI-HARCÈLEMENT</b> <i>Présentation du harcèlement moral ou sexuel</i> LARGER THAN LIFE SAS s'engage à prendre des mesures pour prévenir et faire cesser le harcèlement moral ou sexuel. La présente politique de harcèlement moral ou sexuel a pour objectif de définir les comportements interdits et de préciser les mesures de prévention et de traitement. Elle vise à garantir un environnement de travail sûr et respectueux pour tous les salariés.	<b>POLITIQUE ANTI-HARCÈLEMENT</b> <i>Prise en charge des plaintes et des signalements</i> Tout membre du personnel qui estime avoir subi un harcèlement moral ou sexuel peut déposer une plainte ou un signalement. Les procédures de traitement des plaintes et des signalements sont définies dans le règlement intérieur de l'entreprise.	<b>POLITIQUE ANTI-HARCÈLEMENT</b> <i>Rappel du cadre légal (1/3)</i> Le harcèlement moral est défini par l'article L. 1153-1 du Code du travail. Le harcèlement sexuel est défini par l'article L. 1153-2 du Code du travail. Les dispositions de l'article L. 1153-3 du Code du travail relatives au harcèlement moral et sexuel sont applicables à compter du 1er janvier 2024.
---	--	---

# ACTIONS RÉALISÉES EN 2023/2024 POUR UNE PERFORMANCE SOCIALE

## FOCUS SUR L'ANALYSE D'IMPACT DES MISSIONS RÉALISÉES

L'analyse des missions et des projets générateurs de revenus réalisés par SWiTCH pour ses 13 clients sur l'exercice 2023/2024 révèle que :

- **64% des revenus générés par l'entreprise sont liés à des projets et missions visant à améliorer l'impact social et/ou environnemental** des clients ou qui visaient à soutenir les opérations d'organisations à vocation spécifique (ex : Association déclarée d'intérêt général, Organismes public ou parapublic, etc.). En effet, ce sont principalement des missions d'accompagnement à la définition de leur raison d'être, à l'élaboration de leur stratégie ESG et de conseil vers la labellisation B Corp.
- **428 collaborateurs sont directement et immédiatement impactés** par les résultats des missions conduites par le cabinet pour ses clients.



**Atelier de co-construction de la stratégie RSE de l'agence Magnitude, Val Thorens, Janvier 2024**

# ACTIONS RÉALISÉES EN 2023/2024 POUR UNE PERFORMANCE ÉCONOMIQUE DURABLE

## CONJUGUER ÉCONOMIE ET RESPONSABILITÉ : BILAN DE NOTRE PERFORMANCE ÉCONOMIQUE DURABLE EN 2023/2024

En 2023/2024, SWiTCH a réaffirmé son engagement en faveur d'une économie plus inclusive et responsable, en perpétuant ses pratiques d'achat alignées sur ses valeurs.

Nous avons donc privilégié des entreprises dirigées par des femmes ou employant des populations sous-représentées, reflétant notre volonté de soutenir une diversité inclusive. Par ailleurs, nos choix se sont tournés vers des partenaires ayant une stratégie claire et effective de responsabilité sociale et environnementale, inscrivant leur engagement auprès d'initiatives telles que 1% FOR THE PLANET ou dans des certifications et labels sérieux comme ISO 26000 ou B Corp. Enfin, nous avons maintenu une relation de confiance avec nos fournisseurs historiques, privilégiant nos partenariats de plus de cinq ans et des acteurs locaux. Ces choix traduisent notre ambition de combiner performance économique et impact local. Une combinaison pas toujours évidente, il faut bien le reconnaître...

# ACTIONS RÉALISÉES EN 2023/2024 POUR UNE PERFORMANCE ÉCONOMIQUE DURABLE

---

- 15%** des achats priorités auprès d'entreprises dirigées et/ou employant une majorité de femmes, ainsi que des individus issus de populations sous-représentées (identique à l'année précédente)
- 5%** des achats priorités auprès de fournisseurs ayant une stratégie de responsabilité sociale et/ou une charte éthique claire, affichée et effective ou membre du 1% FOR THE PLANET (identique à l'année précédente)
- 75%** des achats priorités auprès de fournisseurs historiques, c'est-à-dire avec lesquels il y a plus de 5 ans d'ancienneté de la relation de travail et/ou locaux (identique à l'année précédente)



# RECOMMANDATIONS & APPROBATION DE LA RÉFÉRENTE DE MISSION

---

# EN RÉSUMÉ

Objectif statutaire #1 : SOUTENIR DES ACTIONS EN FAVEUR DE LA PRÉSERVATION DU VIVANT ET DE LA PROTECTION DE L'ENVIRONNEMENT, INCLUANT DES ACTIONS D'ÉDUCATION ET DE SENSIBILISATION							
Objectifs opérationnels	Priorité	Horizon temporel	Actions réalisées	KPI	Moyens mis en place & Indicateurs qualitatifs ou quantitatifs	Valeur dernier rapport de mission (exercice audité)	Preuves documentaires
Objectif opérationnel #1 : Mesurer nos émissions de GES	1	2024	Réalisation d'un bilan carbone	Bilan carbone sur les scopes 1, 2 & 3	Allocation d'un budget pour faire appel à un cabinet indépendant (QUANTITATIF)  Temps homme pour fournir les documents et données demandés par le cabinet (QUANTITATIF)	NA	<a href="https://www.dropbox.com/scl/1/1u6n6fscqdduce7ptrwkaq/2024.12.09-Bilan-GES-SWITCH-23-24-v.2.pdf?rlkey=yul101bq22khv5jertmq6emj2&amp;dl=0">https://www.dropbox.com/scl/1/1u6n6fscqdduce7ptrwkaq/2024.12.09-Bilan-GES-SWITCH-23-24-v.2.pdf?rlkey=yul101bq22khv5jertmq6emj2&amp;dl=0</a>
Objectif opérationnel #2 : Limiter nos émissions de GES	1	2024	Limiter nos émissions de GES à 25 To/an  Mise en place d'un Plan de Mobilité Douce (aussi appelé "PDE")	1. Volume annuel d'émissions de GES  2. Création d'un PDE	Temps homme d'analyse et de réflexion suite à la livraison des résultats du bilan carbone pour améliorer les pratiques en cours au sein de la société (QUANTITATIF)  Temps homme pour créer et mettre en place un PDE (QUANTITATIF)	NA	1. <a href="https://www.dropbox.com/scl/1/n01pbu83xu9k1esialq/2024.12.09-Bilan-GES-SWITCH-23-24-v.2.pdf.xlsx?rlkey=lvct1sskzljht0unfpxnzz&amp;dl=0">https://www.dropbox.com/scl/1/n01pbu83xu9k1esialq/2024.12.09-Bilan-GES-SWITCH-23-24-v.2.pdf.xlsx?rlkey=lvct1sskzljht0unfpxnzz&amp;dl=0</a>  2. <a href="https://www.dropbox.com/scl/1/e7pj3relqhu4zay53ar1/2024.06.20-Plan-de-Mobilit-en-Entreprise.pdf?rlkey=1bt02805mhsq1o12gu9fwb3tc&amp;dl=0">https://www.dropbox.com/scl/1/e7pj3relqhu4zay53ar1/2024.06.20-Plan-de-Mobilit-en-Entreprise.pdf?rlkey=1bt02805mhsq1o12gu9fwb3tc&amp;dl=0</a>
Objectif opérationnel #3 : Tri de nos déchets	2	Permanent	1. Respect des consignes de tri  2. Limitation du volume de déchets	1. Evaluation du respect des consignes de tri  2. Diminution de 5% par rapport à l'année précédente	Mise en place d'un échantillonnage pour mesurer le poids des déchets au sein de l'entreprise + Mise à disposition d'une balance pour peser les déchets (QUALITATIF & QUANTITATIF)  Temps homme pour analyser les résultats et les comparer par rapport aux années précédentes (QUANTITATIF)	NA	<a href="https://www.dropbox.com/s/zpwksmbuds482bt/2024.12.02%20-%20Rapport%20RSE%20SWITCH%202024.pdf?dl=0">https://www.dropbox.com/s/zpwksmbuds482bt/2024.12.02%20-%20Rapport%20RSE%20SWITCH%202024.pdf?dl=0</a>
Objectif opérationnel #4 : Soutien à des associations caritatives environnementales et des œuvres sociales	2	Permanent	Dons à des associations caritatives liées à la sensibilisation et à la protection de l'environnement  Bénévolat et/ou mécénat de compétences dans des organisations à caractère économique et/ou social	1. Au moins 1% du CA annuel avant imposition de l'entreprise  2. Au moins 2 journées de travail par collaborateur	Allocation d'un budget annuel minimum pour soutenir financièrement les associations (QUANTITATIF)  Temps homme pour réaliser du bénévolat et/ou du mécénat de compétences (QUANTITATIF)	NA	1. <a href="https://www.dropbox.com/scl/1/58fihwncbz49onp061gr8/2024.01.29-Re-u-fiscal-Confidences-d-Abelles.pdf?rlkey=x447gd5mia1txeucocz0fhtcrm&amp;dl=0">https://www.dropbox.com/scl/1/58fihwncbz49onp061gr8/2024.01.29-Re-u-fiscal-Confidences-d-Abelles.pdf?rlkey=x447gd5mia1txeucocz0fhtcrm&amp;dl=0</a>  1 bis. <a href="https://www.dropbox.com/scl/1/x310fknr4cnh6xhwf4sb9/054-bis.pdf?rlkey=xk1z10esriza94sy82j2t2p7&amp;dl=0">https://www.dropbox.com/scl/1/x310fknr4cnh6xhwf4sb9/054-bis.pdf?rlkey=xk1z10esriza94sy82j2t2p7&amp;dl=0</a>  2. <a href="https://www.dropbox.com/scl/1/w17k111kc5bkqkgy9ax2/2022.12.30-Suivi-des-heures-de-b-n-volat-M-J-Avril-2024.xlsx?rlkey=41tdswi0vzxnsshr78rjdxm06&amp;dl=0">https://www.dropbox.com/scl/1/w17k111kc5bkqkgy9ax2/2022.12.30-Suivi-des-heures-de-b-n-volat-M-J-Avril-2024.xlsx?rlkey=41tdswi0vzxnsshr78rjdxm06&amp;dl=0</a>
Objectif opérationnel #5 : Préservation de la biodiversité & développement de puits de carbone	3	2025	Action visant à régénérer une forêt française et à préserver sa biodiversité	Achat d'arbres dans une forêt française	Allocation d'un budget annuel pour financer ces achats (QUANTITATIF)	NA	<a href="https://www.dropbox.com/scl/1/3ecjxvaahm8mxo99omlrd/2024.07.31-EcoTree-Certificat-General-LARGER-THAN-LIFE.pdf?rlkey=4jz75iu8jm8o2wtbalfnliin&amp;dl=0">https://www.dropbox.com/scl/1/3ecjxvaahm8mxo99omlrd/2024.07.31-EcoTree-Certificat-General-LARGER-THAN-LIFE.pdf?rlkey=4jz75iu8jm8o2wtbalfnliin&amp;dl=0</a>
Objectif statutaire #2 : PRENDRE DES PARTICIPATIONS DANS DES VÉHICULES D'INVESTISSEMENT OU DES ENTREPRISES À IMPACT SOCIAL ET/OU ENVIRONNEMENTAL POSITIF							
Objectifs opérationnels	Priorité	Horizon temporel	Actions réalisées	KPI	Moyens mis en place & Indicateurs qualitatifs ou quantitatifs	Valeur dernier rapport de mission (exercice audité)	Preuves documentaires
Objectif opérationnel #1 : Investissement dans des organisations à impact social et/ou environnemental positif	1	2030	Création de sociétés ou Entrée au capital de société à mission existantes	Nombre de prise de participation et/ou montant investi et/ou création de structure	Allocation d'un budget annuel pour financer ces achats (QUANTITATIF)	NA	<a href="https://www.dropbox.com/scl/1/f1qour8px0odb3n5ztx6d/2025.01.02-ABOVE-BEYOND-Le-petit-deck.pdf?rlkey=n93suox9x2cnvzbee71pg9ix&amp;dl=0">https://www.dropbox.com/scl/1/f1qour8px0odb3n5ztx6d/2025.01.02-ABOVE-BEYOND-Le-petit-deck.pdf?rlkey=n93suox9x2cnvzbee71pg9ix&amp;dl=0</a>
Objectif opérationnel #2 : Soutien à des organisations à but lucratif, économiques ou sociales, à impact positif	2	Permanent	Bénévolat et/ou mécénat de compétences dans des organisations à caractère économique et/ou social	Au moins 2 journées de travail par collaborateur	Temps homme pour réaliser du bénévolat et/ou du mécénat de compétences (QUANTITATIF)	NA	<a href="https://www.dropbox.com/scl/1/w17k111kc5bkqkgy9ax2/2022.12.30-Suivi-des-heures-de-b-n-volat-M-J-Avril-2024.xlsx?rlkey=41tdswi0vzxnsshr78rjdxm06&amp;dl=0">https://www.dropbox.com/scl/1/w17k111kc5bkqkgy9ax2/2022.12.30-Suivi-des-heures-de-b-n-volat-M-J-Avril-2024.xlsx?rlkey=41tdswi0vzxnsshr78rjdxm06&amp;dl=0</a>

# RECOMMANDATIONS DE LA RÉFÉRENTE DE MISSION

---

Au vu du tableau de suivi de la page précédente, il est clair que SWiTCH s'engage activement dans la mise en œuvre de ses objectifs statutaires. La structuration des objectifs opérationnels, avec des priorités bien définies et des indicateurs précis, reflète une approche méthodique et ambitieuse.

Cependant, plusieurs recommandations méritent d'être formulées :

**Recommandation #1 - Mesure des progrès :** La réalisation du bilan carbone constitue une étape essentielle pour mieux comprendre l'empreinte écologique de l'entreprise. Ce travail, bien que nécessaire, doit désormais être accompagné de plans d'action concrets et mesurables pour réduire significativement les émissions pour les 3 prochaines années.

**Recommandation #2 - Efforts permanents et cohérence :** Les initiatives sur le tri des déchets et le soutien aux associations caritatives montrent une cohérence dans la démarche. Toutefois, il serait pertinent de renforcer le suivi et la mesure des impacts concrets de ces actions pour s'assurer qu'elles génèrent les résultats attendus.

**Recommandation #3 - Ambitions à long terme :**  
L'objectif de limiter les émissions à 25 tCO<sub>2</sub>/an

pourrait être plus ambitieux et nécessite un suivi rigoureux, notamment à travers des leviers tels que le plan de mobilité douce. La pérennité de ces actions dépendra de l'allocation de ressources adaptées.

Enfin, ce tableau et l'ensemble de ce rapport illustre la volonté de SWiTCH de combiner ambition et transparence. Toutefois, la réussite de ces objectifs dépendra d'une intégration encore plus poussée de ces engagements dans la stratégie globale de l'entreprise. Une attention particulière devra être portée sur l'évaluation régulière des résultats obtenus et leur communication auprès des parties prenantes.



# APPROBATION DE LA RÉFÉRENTE DE MISSION

---



**Anne Semay**  
**Dirigeante de**  
**Vestakare**

*« En tant que Référente de mission, je valide avec enthousiasme ce rapport qui reflète fidèlement les engagements et les actions menées par LARGER THAN LIFE pour atteindre ses objectifs statutaires. Ce bilan illustre la détermination de la société à conjuguer impact positif, responsabilité et performance durable. »*

La Plagne, le 11 janvier 2025

**« Les grandes choses ne se font pas par la force,  
mais par la persévérance. »**

- Samuel Smiles



**POUR FINIR**

# À PROPOS DE CE RAPPORT

---

Notre rapport de mission vise à fournir une vue d'ensemble des engagements de la société. Il contient aussi des informations sur la stratégie et ses progrès en matière environnementale, sociale et de gouvernance (ESG). Le rapport a été préparé grâce au référentiel B CORP.

B CORP est un label d'excellence et l'une des plateformes de mesure ESG les plus complètes au monde, garantissant que les entreprises sont comparées aux meilleures pratiques de leur secteur et aux exigences réglementaires.

B CORP nous permet également de rendre compte de nos progrès par rapport aux objectifs de développement durable des Nations Unies (ODD), c'est un plan directeur pour parvenir à un avenir meilleur et plus durable pour tous. Dans ce rapport, nous indiquons à quels objectifs parmi les 17 nos efforts sont liés. Nous avons affiné les objectifs sur lesquels nous avons un impact afin de concentrer nos efforts.

Au-delà de notre rapport annuel, nous souhaitons tenir nos clients, nos équipes et nos parties prenantes informés de nos actualités sur [SWITCH](#).

Les données de ce rapport se réfèrent aux données de l'année se terminant le 30 septembre 2024 pour la société LARGER THAN LIFE SAS, sauf indication contraire. Les données comparatives se réfèrent aux données de l'année se terminant le 30 septembre 2024 par rapport aux données de l'année se terminant le 30 septembre 2023, sauf indication contraire. Les informations contenues dans ce rapport sont collectées par nos soins et relues par notre référente de mission, Madame Anne Semay. Elles ne font cependant pas l'objet d'une validation ou d'une vérification très approfondie par cette référente.

# ENONCÉS PROSPECTIFS

---

Cette présentation contient des énoncés prospectifs qui sont fondés sur les convictions et hypothèses de la direction et sur les informations dont elle dispose actuellement. Dans certains cas, vous pouvez identifier les énoncés prospectifs par les mots suivants : « peut », « va », « pourrait », « devrait », « s'attend à », « a l'intention de », « planifie », « anticipe », « croit », « estime », « prédit », « projette », « potentiel », « continue », « en cours », « cible » ou la forme négative de ces termes ou une autre terminologie comparable, bien que tous les énoncés prospectifs ne contiennent pas ces mots.

Ces énoncés impliquent des risques, des incertitudes et d'autres facteurs qui peuvent entraîner des résultats, des niveaux d'activité, des performances ou des réalisations réels sensiblement différents des informations exprimées ou sous-entendues par ces énoncés prospectifs. Bien que nous estimions disposer d'une base raisonnable pour chaque énoncé prospectif contenu dans cette présentation, nous vous avertissons que ces énoncés sont basés sur une combinaison de faits et de facteurs actuellement connus de nous et de nos projections pour l'avenir, dont nous ne pouvons pas être certains.

Ces hypothèses et nos résultats de performance futurs impliquent des risques et des incertitudes (dont beaucoup sont hors de notre contrôle). En raison de ces risques, nous ne pouvons pas vous garantir que les énoncés prospectifs de cette présentation se révéleront exacts. De plus, si les énoncés prospectifs s'avèrent inexacts, l'inexactitude peut être importante. À la lumière des incertitudes importantes contenues dans ces énoncés prospectifs, vous ne devez pas considérer ces énoncés comme une déclaration ou une garantie de notre part ou de toute autre personne que nous atteindrons nos objectifs et nos plans dans un délai spécifié, voire pas du tout. Nous ne nous engageons pas à mettre à jour publiquement les énoncés prospectifs, que ce soit à la suite de nouvelles informations, d'événements futurs ou autres, sauf si la loi l'exige. Vous devez évaluer toutes les déclarations prospectives formulées dans cette présentation à la lumière des risques et incertitudes divulgués dans nos documents déposés auprès du Tribunal de Commerce d'Annecy (France). Les déclarations prospectives incluses dans cette présentation ne sont formulées qu'à la date des présentes. La Société n'assume aucune obligation de mettre à jour ou de réviser publiquement toute déclaration prospective à la suite de nouvelles informations, d'événements futurs ou autres, sauf si la loi l'exige.

Les données de marché et les informations sectorielles utilisées tout au long de cette présentation sont basées sur la connaissance de l'industrie par la direction et sur les estimations de bonne foi de la direction. Nous nous sommes également appuyés, dans la mesure du possible, sur l'examen par la direction d'enquêtes et de publications sectorielles indépendantes et d'autres informations accessibles au public préparées par un certain nombre de sources tierces. Toutes les données de marché et les informations sectorielles utilisées dans cette présentation impliquent un certain nombre d'hypothèses et de limitations, et vous êtes prié de ne pas accorder une importance excessive à ces estimations. Bien que nous estimions que ces sources sont fiables à leurs dates respectives, nous ne pouvons garantir l'exactitude ou l'exhaustivité de ces informations, et nous n'avons pas vérifié ces informations de manière indépendante. Les projections, hypothèses et estimations relatives à nos performances futures et à celles du secteur dans lequel nous opérons sont nécessairement soumises à un degré élevé d'incertitude et de risque en raison de divers facteurs. Ces facteurs et d'autres pourraient entraîner des résultats sensiblement différents de ceux exprimés dans nos estimations et convictions et dans les estimations préparées par des parties indépendantes.

# LA PLAYLIST

---

On ne va pas se mentir, rédiger un rapport de mission et ESG, ce n'est **pas l'exercice le plus fun** du monde. Alors pour égayer cette phase de collecte des données et de rédaction (qui peut prendre jusqu'à 5 jours...), nous écoutons beaucoup de **musique**. Celle-ci donne un certain **mood & feel** au résultat final. Une fois n'est pas coutume, nous avons décidé de partager la playlist de ce rapport :

- Eminem, [Lose Yourself](#)
  - Gregory Porter, [Tiny Desk Concert](#), NPR Music, 18 juillet 2026
  - Anderson .Paak, [Tiny Desk Concert](#), NPR Music, 22 août 2016
  - Rhye, [Tiny Desk Concert](#), NPR Music, 16 avril 2018
  - Khalid, [Tiny Desk Concert](#), NPR Music, 20 juin 2018
  - Mac Miller, [Tiny Desk Concert](#), NPR Music, 8 août 2018
  - Freddie Gibbs And Madlib, [Tiny Desk Concert](#), NPR Music, 13 décembre 2019
  - Fat Joe, [Tiny Desk \(Home\) Concert](#), NPR Music, 1<sup>er</sup> juin 2021
  - Nicki Nicole, [Tiny Desk \(Home\) Concert](#), NPR Music, 13 octobre 2021
  - Ed Sheeran, [Tiny Desk \(Home\) Concert](#), NPR Music, 26 octobre 2021
  - Cypress Hill, [Tiny Desk Concert](#), NPR Music, 20 juillet 2023
  - Action Bronson, [Tiny Desk Concert](#), NPR Music, 8 août 2023
  - Post Malone, [Tiny Desk Concert](#), NPR Music, 15 août 2023
  - Sam Smith, [Tiny Desk Concert](#), NPR Music, 29 septembre 2023
  - Nile Rodgers & CHIC, [Tiny Desk Concert](#), NPR Music, 26 octobre 2023
  - Justin Timberlake, [Tiny Desk Concert](#), NPR Music, 15 mars 2024
  - Dua Lipa, [Tiny Desk Concert](#), NPR Music, 25 octobre 2024
  - Billie Eilish, [Tiny Desk Concert](#), NPR Music, 12 décembre 2024
- Et notre **all time favorite** : Foo Fighters, [Live at Madison Square Garden New York](#), 20 juin 2021

À écouter sans modération pour agrémenter votre lecture !

THE END

---

CECI EST OFFICIELLEMENT LA DERNIÈRE PAGE DE CE RAPPORT\*.  
VOUS AVEZ EU LE **COURAGE** D'ALLER **JUSQU'AU BOUT...**  
**WOW, MIC DROP !**

SI VOUS AVEZ UNE QUESTION OU UN PROJET,  
NOUS VOUS INVITONS À NOUS CONTACTER.

D'ICI LÀ, ON VOUS DIT À L'ANNÉE PROCHAINE.  
**SEE YA!**

\*Bon, ok, il reste encore les annexes, mais elles ne sont franchement pas passionnantes...

# ANNEXES





## Certificat de propriété d'arbres

### LARGER THAN LIFE SAS

EcoTree, société spécialisée dans les Solutions Fondées sur la Nature, vous remercie pour votre engagement :

Projet : **225 arbres plantés et gérés durablement**

Lieu : **Forêt de Montplonne (55)**

Date : **30/07/2024**



2 ter Rue des Chantiers, 75005 Paris

A handwritten signature in black ink, appearing to read "Erwan Le Méné".

**Erwan Le Méné**  
Président d'EcoTree



111 allée le chêne  
74290 Bluffy – France  
www.onepercentfortheplanet.fr

## ATTESTATION MEMBRE 1% FOR THE PLANET

Je soussignée Isabelle Susini, Directrice du 1% for the Planet France,

atteste que la société :

**LARGER THAN LIFE**  
5 route de Pringy  
74940 Annecy

est membre du 1% for the Planet  
avec sa marque

**Switch**

depuis le 01/01/2009

A ce titre LARGER THAN LIFE s'engage à reverser 1% du chiffre d'affaires de la  
marque SWITCH, chaque année, aux associations de protection de  
l'environnement.

La société LARGER THAN LIFE est à jour de ses cotisations et du versement de  
ses dons.

Fait à Bluffy, le 6 janvier 2025

Isabelle Susini,  
Directrice

1% FOR THE PLANET  
111 allée le Chêne  
74290 Bluffy - France  
TEL. : +33 (0)4 77 80 50 96  
Site: 001 455 300 000 24 - APE 9402C



Maîtrisez votre empreinte

## Bilan gaz à effet de serre LARGER THAN LIFE

*Octobre 2023 - Septembre 2024*

---



## Coordonnées

---

### SWITCH - LTL

**Contact client**

Armelle SOLELHAC

PDG

+ 33 (0) 675 705 859

[armelle@switchconsulting.fr](mailto:armelle@switchconsulting.fr)

### Société Coopérative Yétik

**Barbara CHASTELLAIN (FANTI)**

Consultante RSE

+41 78 661 41 50

[barbara@yetik.ch](mailto:barbara@yetik.ch)

**Margaux EMERY**

Consultante Bilan Carbone

+41 79 426 24 21

[margaux@yetik.ch](mailto:margaux@yetik.ch)

[www.yetik.ch](http://www.yetik.ch)



## Votre contexte et vos objectifs

### Votre contexte

SWITCH est une marque indépendante du groupe LARGER THAN LIFE (LTL). Au printemps 2023, une TUP (transmission universelle de patrimoine) a eu lieu entre la holding LTL et la marque SWITCH.

Il a été demandé à Yétik de mettre le Bilan GES de LTL à jour pour la période octobre 2023-septembre 2024. L'entreprise a entamé une démarche en durabilité il y a plusieurs années. Ce nouveau bilan GES permettra à SWITCH de suivre l'évolution de ses émissions et de continuer cette démarche déjà bien aboutie.

### Votre demande

Vous souhaitez mettre le bilan gaz à effet de serre des activités de votre entreprise à jour dans le cadre de votre stratégie RSE.

Cet nouvel état des lieux de vos émissions permettra de prendre connaissance des postes significatifs et aura pour objectif de les piloter et de les réduire dans la mesure du possible.

Pour vous accompagner dans cet exercice, nous vous proposons une analyse de votre bilan et une aide à la prise de décision avec un plan d'action.

### Vos objectifs opérationnels

- ▶ Bilan gaz à effet de serre et plan d'action
- ▶ Réduire vos émissions et compenser ce qui n'est pas compressible



# Livrables

---

- Présent document contenant :
  - Les résultats
  - Une discussion sur le plan d'action
  - La méthodologie
- Fichier Excel Bilan Carbone ©

# Définition des périmètres

---

### Périmètre temporel

- Exercice comptable allant du 01.10.2023 au 30.09.2024

### Périmètre organisationnel

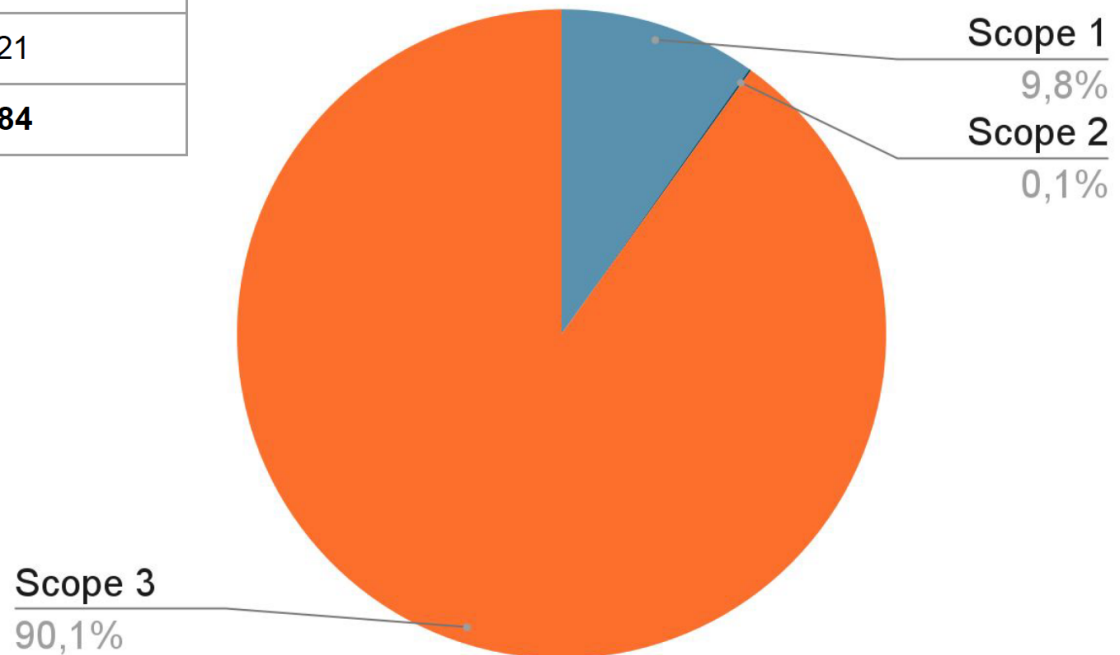
- Bilan GES du groupe Larger than Life (sans les investissements financiers)

### Scopes

- Bilan GES des SCOPES 1, 2 et 3. Le but étant de prendre en considération l'ensemble des émissions afin de déterminer les réductions possibles.
- Afin de ne pas passer à côté d'actions d'amélioration, nous avons été spécialement dans les détails des comptes de la société, alors qu'en général, le bilan GES est établi à un niveau plus global. Cette façon de procéder peut amener un supplément de CO2 pour LTL par rapport à un rapport à un bilan GES traditionnel. Il faudra tenir compte de ce point lors du benchmarking.

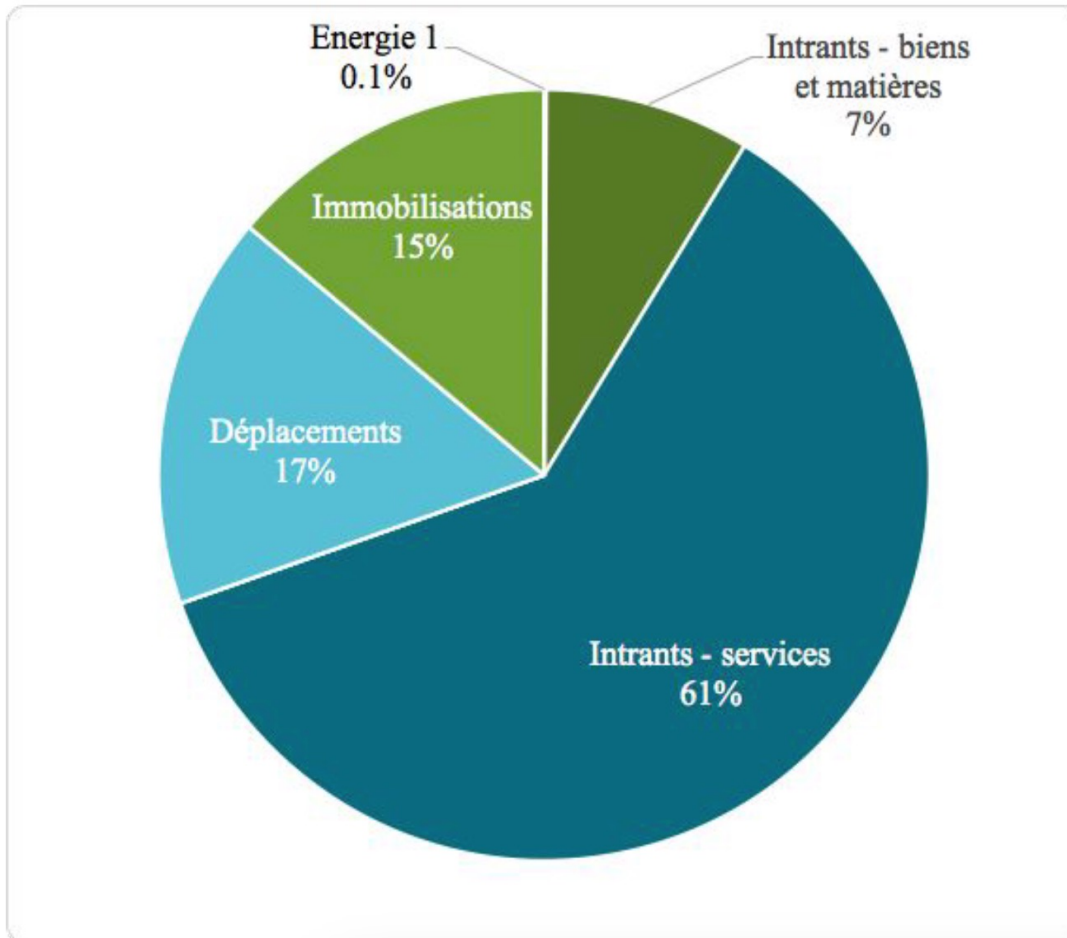
## Résultats clés - 19.8 tonnes CO2-éq. Par scope

Scope	kgCO2-éq-
Scope 1	1'944
Scope 2	19
Scope 3	17'821
<b>TOTAL</b>	<b>19'784</b>





## Résultats clés - 19.8 tonnes CO2-éq. Par catégorie



# Résultats clés - 19.8 tonnes CO2-éq.

Répartition des gaz à effet de serre aux postes du Bilan Carbone © :

Catégorie	tCO2-éq.	Part en %
Energie - Electricité*	0.02	0.1%
Intrants - biens et matières	1.4	7%
Intrants services	12	61%
Déplacements (y.c. essence véhicule de fonction)	3.3	17%
Immobilisations	3.1	15%
<b>TOTAL</b>	<b>19.8</b>	<b>100%</b>

\*électricité : utilisée à la fois pour l'éclairage et le chauffage des locaux.



# Résultats clés - Focus “Intrants - Services”

Répartition des gaz à effet de serre pour la catégorie “Intrants - services” :

Sous-catégorie	kg CO2-éq.	Part en %
Services - Usages Numérique	67	<1%
Ratios monétaires	11'980	99%
<b>TOTAL</b>	<b>12'047</b>	<b>100%</b>

### Ratios monétaires, TOP 3 :

1. Services (4.8 tonnes)
2. Restauration et Hébergement (2.4 tonnes)
3. Films et enregistrements sonores (1.3 tonnes)



# Résultats clés - Focus “Déplacements”

Répartition des gaz à effet de serre pour la catégorie “Déplacements” :

Sous-catégorie	kg CO2-éq.	Part en %
Voiture (y.c. essence véhicule de fonction)	2'065	63%
Train	84	3%
Avion	1'120	34%
<b>TOTAL</b>	<b>3'269</b>	<b>100%</b>

### Remarques :

- La sous-catégorie “voiture” prend en compte les trajets effectués avec le véhicule de fonction, mais aussi avec des taxis/uber et des véhicules de location.
- Pour les trajets en avion, deux voyages ont été comptabilisés :
  - Genève-Londres
  - Genève-Séville



# Résultats clés - Focus “Immobilisations”

Répartition des gaz à effet de serre pour la catégorie “Immobilisations”:

Sous-catégorie	kg CO2-éq.	Part en %
Bâtiments	579	19%
Véhicule de fonction	770	25%
Mobilier	1'644	53%
Informatique	81	3%
<b>TOTAL</b>	<b>3'074</b>	<b>100%</b>

Remarques :

- Bâtiments : amortissement des locaux de bureau
- Véhicules : amortissement du véhicule de fonction
- Mobilier et informatique : selon liste des immobilisations, cf. slide suivante. Chiffres provenant de l'onglet “immobilisations” et “intrants - biens et matières”.



# Résultats clés - Focus “Immobilisations”

---

- Tous les biens mobiliers (12 objets) n’ont pas encore été entièrement amortis (durées d’amortissement de 2 ou 10 ans selon les fichiers “dotations” et “inventaire”).
- Pour les biens informatiques, seul 2 objets sur 7 n’ont pas encore été entièrement amortis : le Macbook et le mini projecteur (achetés en 2023).
- Réfrigérateur acheté en 2019 - n’est plus à amortir (durée d’amortissement de 2 ou 3 ans) → pas pris en compte dans le Bilan Carbone.
- Le vélo est pris en compte dans l’onglet “Intrants - biens et matières” sous les catégories Acier/fer blanc et plastiques (comme pour l’exercice bilan carbone précédent)

# Résultats clés - Focus “Intrants - biens et matière”

Répartition des gaz à effet de serre pour la catégorie “Intrants - biens et matière”:

Sous-catégorie	kg CO2-éq.	Part en %
Métaux	2.2	<1%
Plastiques	0.2	<1%
Ratios monétaires	1'373	99%
<b>TOTAL</b>	<b>1'376</b>	<b>100%</b>

Ratios monétaires, TOP 3 :

1. Plastiques (0.5 t)
2. Produits agro-alimentaires (0.3 t)
3. Papier et carton (0.2 t)



## Résultats clés – comparaison des BGES

Explications pour la différence de **+4.2 tonnes** observée entre l'exercice BGES pour la période 01.09.2020 au 31.08.2021 (**15.6 tCO<sub>2</sub>-éq.**) et l'exercice actuel pour la période du 01.10.2023 au 30.09.2024 (**19.8 tCO<sub>2</sub>éq.**)

Catégorie	Bilan 23-24 - tCO <sub>2</sub> -éq.	Bilan 20-21 - tCO <sub>2</sub> -éq.
Energie - électricité	0.02	0.02
Déplacements (y.c. essence véhicule de fonction)	3.3 <b>(+0.4)</b>	2.9
Intrants - biens et matières + services	13.4 <b>(+2.4)</b>	11
Immobilisations	3.1 <b>(+1.5)</b>	1.6
<b>TOTAL</b>	<b>19.8 (+4.2)</b>	<b>15.6</b>





# Résultats clés – comparaison des BGES

---

Explications pour la différence de **+4.2 tonnes** observée entre l'exercice BGES pour la période 01.09.2020 au 31.08.2021 (**15.6 tCO<sub>2</sub>-éq.**) et l'exercice actuel pour la période du 01.10.2023 au 30.09.2024 (**19.8 tCO<sub>2</sub>éq.**)

- Période 2020-2021 : années Covid, ralentissement des activités vs. période 2023-2024 : retour à une activité normale
- Explication de l'écart pour chaque catégorie :
  - **Déplacements** : Les trajets en avion causent principalement l'augmentation des émissions pour cette catégorie.
  - **Intrants - biens et services** : Hébergement et restauration (7.7 k.euros vs. 4.6 k.euros dépensés pour ce poste) + écarts diffus sur d'autres postes liés aux services.
  - **Immobilisations** : le mobilier explique principalement la différence en termes d'émissions carbone (4 pièces vs. 12 pièces de mobilier à amortir).



# Résultats clés - Aspects non pris en compte

---

- Arbres “Ecotree” - pas pris en compte dans le bilan carbone
- Extrait méthode du Bilan Carbone ©

### 3.4 – Puits, réservoirs et compensation carbone

Une organisation peut déterminer les puits et réservoirs de GES, permettant de capter et concentrer les GES pour éviter leur largage dans l’atmosphère (croissance forestière, préservation des sols, etc).

Une organisation peut déterminer les émissions de GES évitées par une action de réduction. La méthodologie Bilan Carbone® ne traite pas des émissions évitées, à la différence d’autres méthodes, telle que la méthode de quantification des actions de réduction des émissions de GES de l’ADEME<sup>15</sup>.

**L’organisation ne doit pas déduire ces émissions évitées des émissions totales, mais peut les comptabiliser et le cas échéant les reporter à part.**

**Les puits de GES ou la compensation carbone ne doivent pas être inclus dans le Bilan Carbone® de l’organisation.**



## Résultats clés - Aspects non pris en compte

---

- Investissements financiers non pris en compte :
  - Explora Project (2020)
  - AIVE (2019)
  - G2S (2014)



# Plan d'action



# Synthèse de l'analyse des résultats

---

- SWiTCH - LTL a déjà mis en place beaucoup d'actions de réduction de son empreinte carbone.
- Peu d'actions complémentaires sont à envisager.
- Les principaux postes d'émissions sont (env. 50% des émissions totales) :
  - **Les services - la sous-traitance** (4.8 tonnes - 24%)
  - **Hébergement & restauration** (2.4 tonnes - 12%)
  - **Déplacements en voiture** (2 tonnes - 10%)

# Pistes d'action

---

- Pour les 3 postes au bilan carbone les plus émetteurs, SWITCH a déjà mis en place un certain nombre d'action qui ne se reflètent pas forcément dans une réduction des GES.
  - **Les services - la sous-traitance** : SWITCH privilégie des fournisseurs de proximité et dirigés et/ou gérés par des femmes. De plus elle applique également une politique de fidélité en favorisant les prestataires avec lesquelles elle a déjà travaillé. Des indicateurs sur ces différents éléments peuvent être envisagés pour en suivre l'évolution au fil du temps.
  - **Hébergement & restauration** : L'entreprise envisage de favoriser des hôtels et restaurants eco-responsables, cependant cela ne se reflétera pas dans le bilan carbone. Pour la nourriture, il faudrait envisager une granularité plus fine pour mieux évaluer son impact CO2 (par exemple connaître le type de nourriture consommé). Pour l'hébergement, un indicateur montrant le taux d'hébergement éco-responsables choisis pourrait être envisagé.
  - **Déplacements en voiture** : Il avait déjà été précédemment recommandé à l'entreprise d'utiliser le plus longtemps possible son véhicule à moteur thermique (acheté en 2018) avant de le remplacer par un véhicule électrique. Cela ne lui permettra pas de diminuer ce poste au bilan carbone, néanmoins la prolongation de l'utilisation du véhicule a un impact positif sur l'utilisation des ressources (cf. les 7 limites planétaires).

# Pistes d'action

---

- Autres pistes d'actions en vrac :
  - Eviter les trajets en avion et limiter les déplacements en voiture
  - Parc informatique: Quick wins suggérés au bilan précédent : tous les appareils sont-ils utilisés?  
Possible de louer/ emprunter ?
  - Par mobilier : idem.
  - Envisager d'autres indicateurs que le CO2



## EUROPE

---

5 Route de Pringy  
Annecy-le-Vieux  
74000 Annecy  
France

Tel. + 33 (0) 675 705 859  
infos@switchconsulting.fr  
[www.switchconsulting.fr](http://www.switchconsulting.fr)

## USA

---

1060 Tiger Tail Dr  
Riverside,  
CA 92506  
USA

## CANADA

---

1029 Rue Longpré  
Mascouche,  
QC J7K 2X6  
Canada



SUIVEZ-NOUS SUR

